

Textes : José-Louis Bocquet  
Illustrations : Alteau★

Le Petit Guide

*illustré du*  
**Jardinage**







# Le Petit Guide *illustré* du **Jardinage**

Textes : José-Louis Bocquet  
Illustrations : Alteau ★



La Sirène

*À Emma, petite graine  
qui n'a pas eu le temps de pousser...*

Maquette : Dominique Gambier

© Source Publishing 2002

ISBN : 288461 390 0

# Introduction à l'Homo Jardinicus

Confortablement installé au dernier étage d'une tour d'acier et de béton, l'Homo Citadinus contemple le skyline de la ville violemment éclairé par les néons publicitaires. Armé de télécommandes (pour la télé, le lecteur laser, le micro-ondes, le frigo, le lit ergonomique et la chasse d'eau), il domine son monde. Il ne manque de rien pour profiter des bienfaits de la civilisation. Sa vie et son espace sont bien remplis.

Mais, parfois, quand il rentre du boulot, après deux heures d'embouteillage, et avant que le four à micro-ondes ne sonne l'halali d'un coq au vin industriel qui réunira autour de la table familiale ses enfants arrachés à contrecœur de leurs jeux vidéos, l'Homo Citadinus, livré quelques instants à lui-même, peut connaître un léger passage à vide, une petite marée de vagues à l'âme.

C'est l'heure où les bébés pleurent sans raison. C'est l'heure où le soleil commence à décliner.



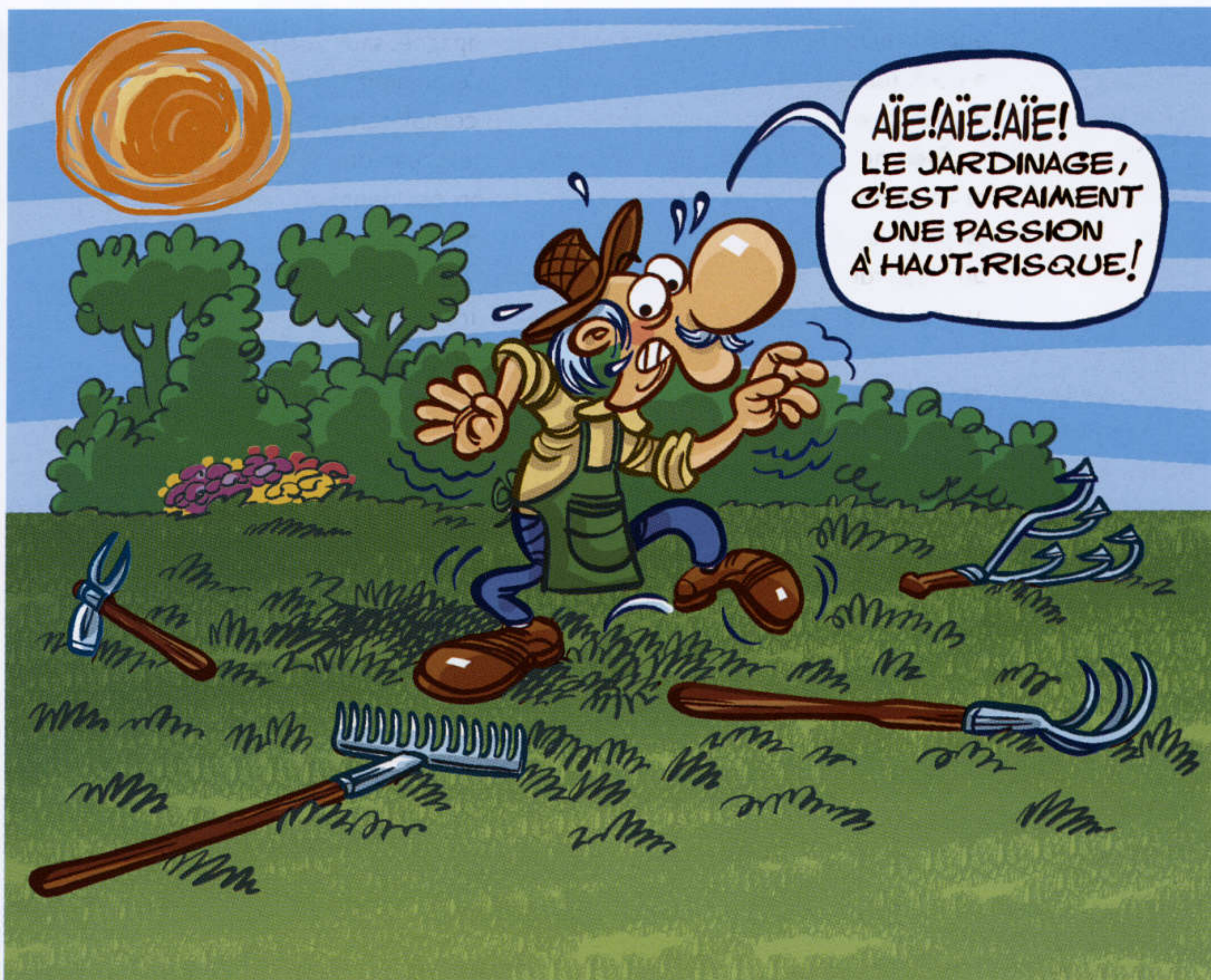
C'est l'heure entre chien et loup, comme on dit à la campagne, sauf que l'Homo Citadinus ne sait pas ce que c'est, puisque les lumières de la ville ne s'éteignent jamais. A cet instant précis, il sent qu'il lui manque quelque chose pour remplir sa vie complètement. Il observe le paysage.

Rien ne manque, pourtant. Pas une lumière, pas une tour.

Pour combattre ce passage à vide existentiel, la civilisation occidentale a inventé le concept de l'apéro, mais, pour la première fois, ce jour-là, notre Homo Citadinus se penche un peu par la fenêtre pour regarder ses voisins. Sur leurs balcons certains s'affairent, un petit arrosoir ou une binette miniature à la main, un sourire de ravi aux lèvres.

C'est l'heure où l'Homo Jardinicus sort de l'ombre pour soigner ses protégés, des fleurs, des plantes vertes, des arbustes. Et là, soudain l'Homo Citadinus comprend enfin ce qui lui manque : un îlot de verdure au milieu de son océan de bitume. Dès demain - c'est le week-end -, il se précipitera dans une jardinerie pour choisir quelques nouveaux compagnons de vie, silencieux, mais exigeants...





L'Homo Citadinus ne l'a pas toujours été. Sans remonter à la préhistoire - quoiqu'on y découvrirait le premier Homo Jardinicus -, faisons un peu de géo-arythmétique en prenant la France pour exemple. Ainsi, en cinquante ans, la population agricole y est passée de cinq millions à cinq cent mille âmes. Nul besoin d'être prix Nobel, pour comprendre le principe des vases communicants : il y a du sang d'Homo Paysanus qui coule dans le sang de chaque Homo Citadinus. Et chacun de rêver dans un coin de sa mémoire vive de cultiver un jour ses racines. C'est le propos de ce guide. Vous aider à prendre votre pied sur le plancher des vaches. Vous noircir les ongles de terre grasse et humide.

Vous qui croyez que la Main Verte est un gang dangereux, que la binette est une position du Kama-Soutra, que la Belle de Fontenay est une aristocrate dédaigneuse, que les tomates poussent en grappes sous cellophane, vous trouverez dans ces pages de précieuses indications pour vous permettre de slalomer entre les râteaux qui jalonnent votre longue marche de jardinier.

Car, ne l'oubliez jamais, le râteau tapi dans l'herbe est le pire ennemi du jardinier, mais le meilleur ami du dentiste et de l'ophtalmo.

# **L'Homo Jardinicus : le jardinier, cet inconnu**



## **L'AVIS DU PROFILER:**

### **L'âge du Jardinier**

Le jardinier est âgé de 7 à 77 ans, mais il peut aussi être plus jeune ou plus vieux. Le minimum requis est qu'il puisse rester en équilibre sur ses deux pattes arrière et qu'il puisse tenir une bêche ou un râteau à deux mains sans basculer.

### **Le sexe du jardinier**

Si l'âge importe donc assez peu, le sexe, encore moins. Le jardinage n'est pas une question de force physique. Chacun ou chacune peut trouver binette à sa mesure.

### **La jardinière**

Dans certains esprits, c'est un plat à base de pommes de terre-carottes-petits pois (du jardin), ou une marque de vêtements. Mais la jardinière est surtout un accessoire indispensable pour tous les jardiniers.

Pour éviter tout malentendu, pour cet ouvrage, nous adopterons l'emploi du terme "jardinier" dans un sens unisexe.

### **L'argent des jardiniers**

Du balcon fleuri au jardin à la française, il y en a pour toutes les bourses. Mais après avoir acheté la tondeuse, l'outillage, les graines, le terreau, les bottes en caoutchouc, le tablier, le jardin et la maison qui va avec, il se peut que l'apprenti jardinier, en faisant moult calculs, s'aperçoive que le magnifique bouquet de violettes du jardin qui égaye la table de la cuisine lui revient à peu près au prix du kilo de truffes sauvages.

### **Terre en vue**

Comme le soulignait un grand architecte, "Le luxe, c'est l'espace". Le jardinage est lui aussi, avant tout, un problème d'espace. Alors, jardiner serait-il une activité luxueuse ?

Tout est relatif. Cultiver des bégonias et des rosiers dans un jardin de 400 mètres carrés au cœur d'une capitale européenne est un luxe. Cultiver une surface identique de patates et de poireaux dans la Creuse est une question de survie. Entre ces deux extrêmes, se joue la gamme des différents Homo Jardinicus.





## Terre à Terre

**Homo Jardanicus Stricto Sensu** : le jardinier au sens commun. Il possède un véritable jardin entre 50 et 200 m<sup>2</sup>. Celui-ci est généralement situé autour ou à proximité du lieu d'habitation. A l'exception des Jardins Ouvriers dont les parcelles sont exclusivement dévolues au jardinage et à la concupiscence des promoteurs immobiliers.

On trouve ce jardinier à la campagne comme à la ville. La distance entre les deux se mesure à l'espace que chacun peut consacrer à son jardin.

**Homo Jardanicus Jardinetus** : il habite généralement en zone urbaine, au rez de chaussée d'un immeuble ou dans une maison de ville, et miracle, quelques mètres carrés de pelouse,

quatre ou cinq, sont à sa disposition. Ce que les urbanistes appellent un jardinet privatif.

**Homo Jardanicus Balconetus** : lui aussi habite en zone urbaine, mais dans un immeuble. Il a seulement l'espace découvert de son balcon à sa disposition. Spécialiste de la jardinière fleurie et de l'herbe à chats.

**Homo Jardanicus Salonus** : il est en immeuble et n'a pas de balcon. Il doit composer avec les rayons de soleil filtrés par les fenêtres. Bien exposé, son salon peut devenir une jungle. Spécialiste de la plante verte exotique en pot.

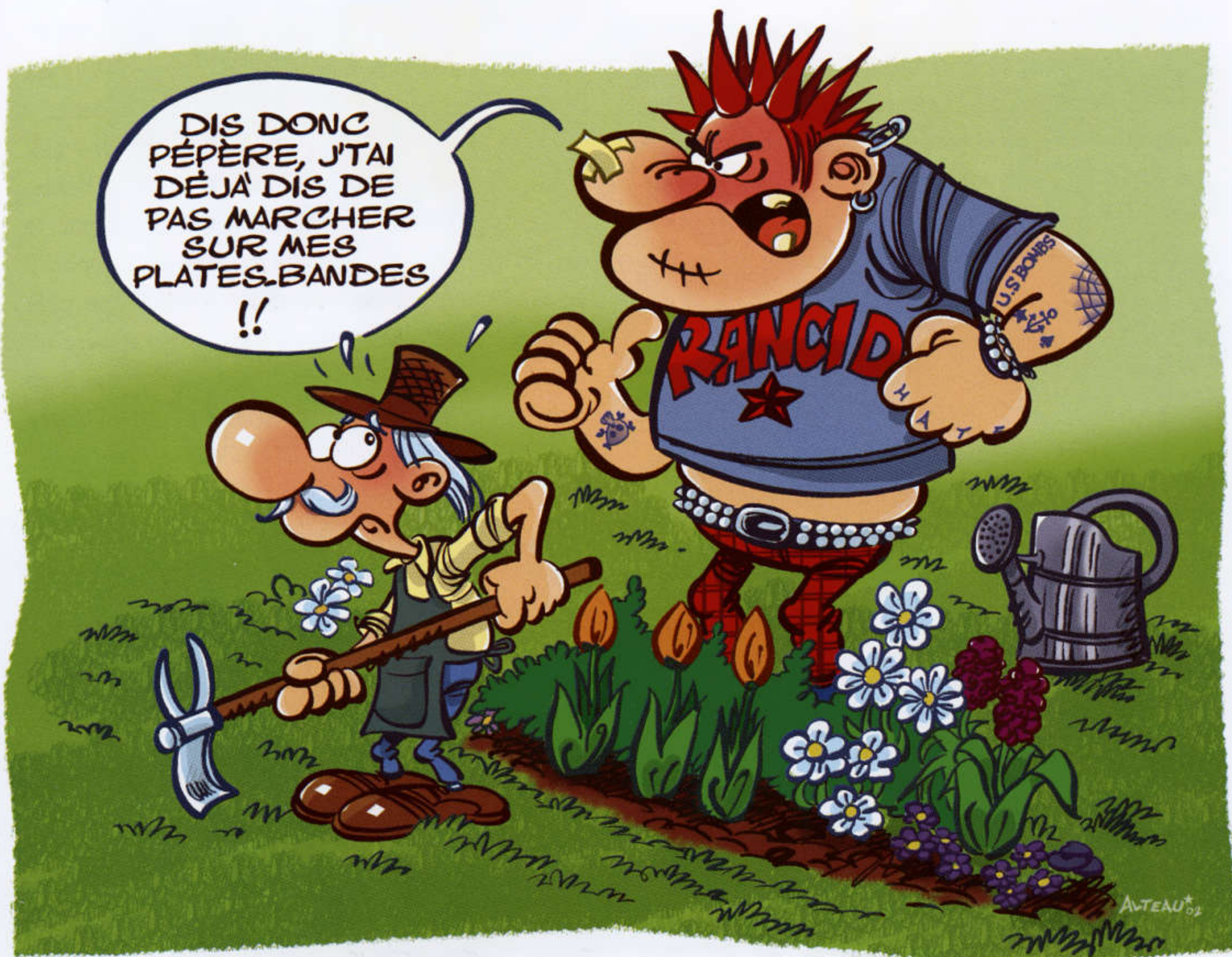
Attention, un salon mal exposé peut transformer ce jardinier en adepte de la plante en plastique (Homo Jardanicus Plasticus).

**Homo Jardinicus Campagnus** : ce n'est pas parce qu'il est à la campagne, que le Jardinicus Campagnus cultive un jardin forcément plus grand que son homologue citadin. L'un et l'autre n'ont jamais que deux mains et une seule pelle. Au-delà de quelques centaines de mètres carrés, on n'est plus un jardinier, on est un agriculteur.

**Homo Jardinicus Campagnus Retraitus** : le jardinier en retraite à la campagne est à considérer dans toutes les acceptions du terme : le retraité qui profite de sa vieillesse pour affronter les pucerons à mains nues, mais aussi celui qui profite de sa jeunesse pour opérer un retour à la nature, en retrait des gaz d'échappe-

ment. L'un et l'autre ont en commun l'appétit légitime de se coltiner avec la nature, mais l'un comme l'autre accuse un sérieux manque d'expérience, le plus souvent dû à une station prolongée en site urbain. C'est dans cette catégorie de jardinier, tous âges et sexes confondus, que l'on recrute le plus grand nombre de patients chez les dentistes et les ophtalmologistes (Voir Coup du râteau).

**Homo Jardinicus Plasticus** : il a choisi les plantes vertes et les fleurs en plastique ! "C'est plus pratique" ose-t-il déclarer pour sa défense. Il est certain que la lecture de ce qui suit ne lui sera d'aucune utilité. Cet imposteur nous quitte ici.



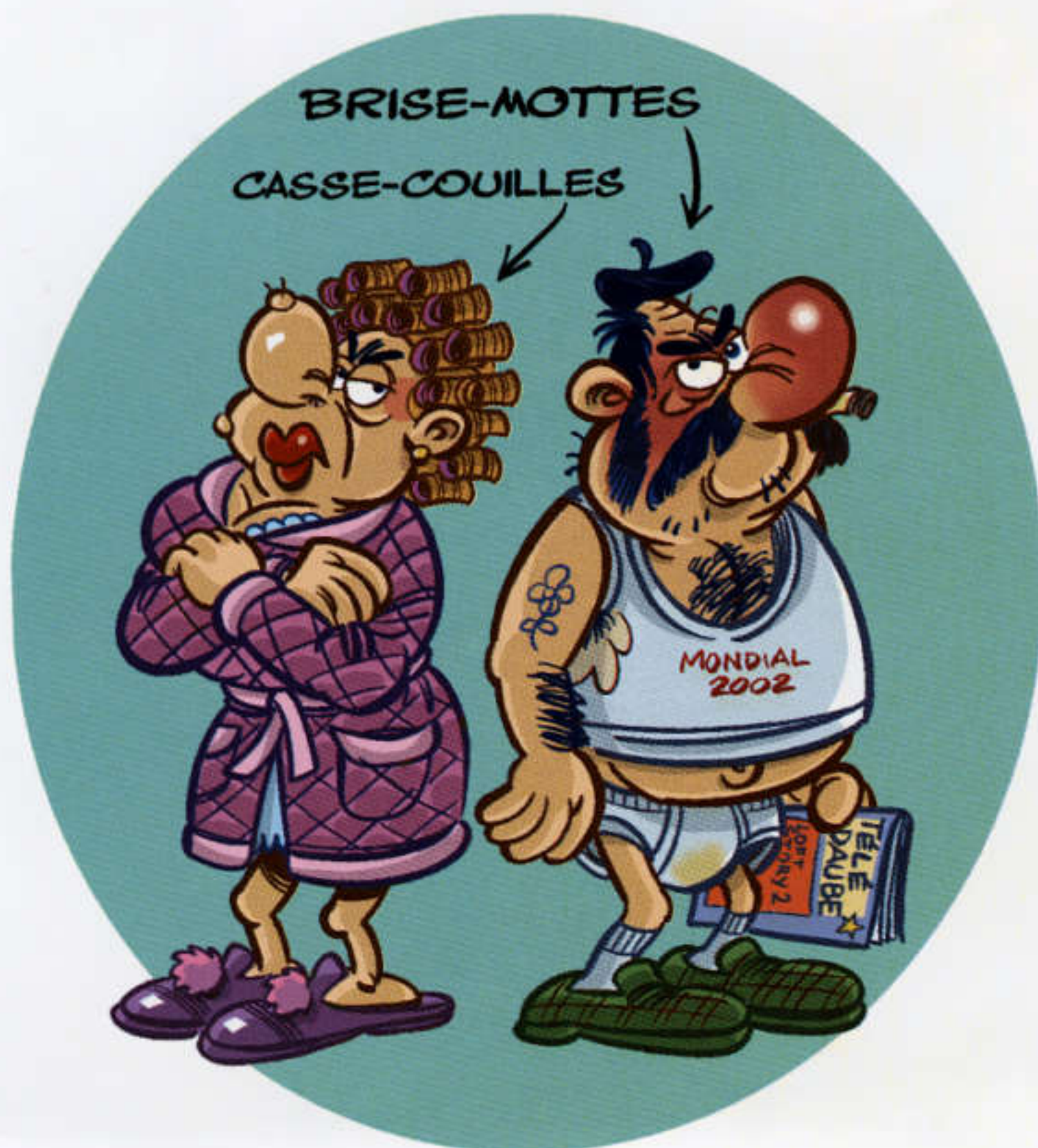
# l'Outillage

## Une main verte dans un gant de caoutchouc

Sans outil de jardinage, nul salut pour le jardinier. Avec les armes, les instruments aratoires sont les premières inventions de l'humanité. L'homme n'étant pas conçu pour creuser avec ses ongles, son cerveau lui a imaginé toute une série de prothèses en forme de griffes !

## Les Indispensables

**La bêche** : en acier trempé d'une seule pièce. Les néophytes la confondent avec une pelle (il suffit d'essayer de bêcher avec une pelle pour comprendre immédiatement son erreur). Avec la force du pied, vous pouvez trancher n'importe quelle terre. Avec une bêche, vous pouvez aussi trancher n'importe quel pied.



**Le râteau** : avec la bêche et le sécateur, le râteau constitue la sainte Trinité du jardinier. Selon les modèles, on lui compte entre 6 et 14 dents - courbes ou droites. Le râteau à arc, destiné aux surfaces plus grandes, déploie de 12 à 14 dents. D'un usage facile et d'un maniement simple, le râteau s'avère extrêmement sournois au repos. Il se planque dans l'herbe, attendant sa victime, prêt à lui enfoncer les dents sous la voûte plantaire ou entre les orteils, si celle-ci est pieds-nus. Il se contentera, si la victime est chaussée, de lui balancer son manche en pleine tronche.

**La griffe** : seulement trois dents recourbées pour casser les croûtes à la surface du sol afin de l'ameublir et de l'aérer. Ça peut faire mal aussi...

**La sarcleuse** : ses tranchants latéraux sont arrondis pour arracher la mauvaise herbe. (ne pas confondre avec la charcleuse : exécutive woman spécialiste de l'arrachage de mauvaises graines en entreprise).

**La Binette** : lame en acier longue et tranchante. L'expression avoir une sale binette est parti-

WAOUH!  
MOCHE!!...  
PASSAGE  
À TABAC?

NÂON!  
LE COUP  
DU RÂTEAU!  
'ME SUIS MIS  
AU JARDINAGE.





culièrement vexante pour les jardiniers, car le bon jardinier met un point d'honneur à nettoyer ses outils après usage.

**Le brise-mottes** : deux rangées d'étoiles en acier pour casser, émietter les mottes de terre durcies par le vent et la sécheresse. Le brise-mottes n'est en aucun cas un accessoire S.M.

**L'aérateur** : avec son unique dent, il brise les croûtes et ameublité la terre. Idéal pour les

sillons étroits, la rocaille ou les massifs de fleurs. La pratique de l'aérateur est parfaite pour se taper une bonne suée.

**Le cultivateur** : une griffe à 3 ou 5 dents, munie d'un soc aiguisé. Aucune grosse motte ne résiste à ce terrible engin.

**Le sécateur** : ces deux ciseaux recourbés sont capables de trancher un doigt avec une facilité déconcertante. Evidemment, il ne viendrait



roues motrices et gyrophare peut s'avérer délicate à manœuvrer entre les nains de jardin ou les poteries mexicaines d'un jardin moyen.

**Le rouleau :** encore un accessoire spéciale pelouse ! Il doit être utilisé avant et après le semis. Renouveler ensuite l'opération tous les mois, après une bonne tonte. Attention, le rouleau est vendu creux et doit être lesté de sable, sinon, c'est juste une crécelle géante.

**La batte :** une simple planche fixée à un manche. On peut ainsi tasser le sol après le semis, notamment dans les parties inaccessibles au rouleau. Il est interdit de jouer au base-ball sur le gazon.

quasiment à l'idée de personne de tester un sécateur avec son doigt. Quoique... Le sécateur est le cauchemar des mamans jardinières.

**La tondeuse :** l'accessoire principal de l'amateur de pelouse. Choisir son modèle selon la superficie de son terrain. Une tondeuse rouge à quatre

**Le balai à gazon :** râteau à dents souples destiné à ramasser les déchets de tonte, les feuilles mortes etc. Les enfants adorent le bruit crispant que produit le balai à gazon lorsque ses dents souples et métalliques raclent un mur plâtré.



# l'Arrosage

**Sans arrosage,  
Pas de feuillage  
(dicton jardinier)**

**Que d'eau! Que d'eau!**

A moins de faire pousser exclusivement des nénuphars - dans une mare ou dans une baignoire -, vous allez soudainement prendre conscience de l'importance de l'eau dans la vie des plantes. Elle représente 95 % du poids de la matière végétale. C'est elle qui dissout et véhicule les sels minéraux que la plante puise dans le sol pour se nourrir. Bien sûr, le néophyte peut se dire que la nature étant bien faite, la pluie est bien suffisante pour subvenir à ces besoins.

Mais on sait aussi que la nature est capricieuse et que rien n'est plus versatile que la météo. On prévoit la sécheresse et il faut sortir les parapluies. On prévoit des trombes d'eau et il faut s'abriter sous un parasol. Ces tracasseries climatiques peuvent devenir le cauchemar du jardinier. Car si l'eau vient à manquer, il verra ses chères fleurs dépérir, les feuilles vont s'affaisser, racornir, jaunir et, parfois, certaines espèces fragiles vont mourir de cette soif... L'arrosage de son jardin est donc l'obsession du jardinier - d'autant plus pour le jardinier de salon dont l'occurrence de voir un jour des nuages de pluie traverser son salon est assez faible - à moins d'habiter Grozny. Ceci est d'ailleurs le premier symptôme qui caractérise le passage de l'Homo



Banalus à l'Homo Jardinicus : désormais, IL AIME LA PLUIE !

Afin de palier les insuffisances périodiques de la pluie, le jardinier doit donc se transformer en arroseur. Quels sont les moyens à sa disposition ?

## Où trouver l'eau ?

**Puits** : essentiellement dans les propriétés anciennes. L'eau est gratuite.

**Robinet** : comme 98 % de la population. L'eau n'y est pas donnée.

**La danse de la pluie** : l'eau est aléatoire.

## Comment transporter l'eau du robinet au lieu d'arrosage ?

**Le seau** : la technique ancestrale dite du porteur d'eau. Basique et pas chère. Mais, en marchant, ça cogne contre les genoux, ça se renverse et on se fout plein de flotte dans les



chaussettes. Et puis un arbuste fraîchement planté, c'est au moins deux seaux d'eau par jour, et vous venez d'en planter vingt, des arbustes. Faites le calcul. Vous allez être obligé de demander un congé maladie pour trouver le temps de les arroser quotidiennement.

**L'arrosoir** : destiné à distribuer sur les fleurs une pluie fine, cet arrosoir à main présente les mêmes inconvénients que le seau, dès lors que la consommation de vos plates-bandes excède les cinq litres au 24 h. De plus, on n'arrose pas les arbres nouvellement plantés avec un simple arrosoir.

**Le tuyau d'arrosage** : ce long tuyau peut sembler un juste compromis entre le seau (il suffit de placer son embout au pied des arbustes) et l'arrosoir (une bague adéquate permet d'arroser les fleurs en pluie fine). Son prin-

cipal avantage est que, peu importe la quantité d'eau que vous utilisez, vous n'avez pas à la transporter. Cependant, son encombrement - quelques dizaines de mètres serpentant dans les allées - implique de la délicatesse dans son maniement. Combien de tulipes décapitées en tirant trop brusquement sur ce satané tuyau coincé dans les rosiers ?

**Rappel** : l'usage du tuyau d'arrosage est à proscrire en appartement.

## Les arroseurs

### Maudit gazon

Arroser fleurs et plantes, c'est une chose, arroser la pelouse en est une autre. Car, même si vous avez réduit au strict minimum la décoration végétale de votre jardin - trois conifères ça pousse tout seul... -, il vous restera toujours

la pelouse à entretenir. Et rien n'est plus visible qu'une pelouse mal entretenue quand elle est vierge de végétation. (N'oublions pas qu'un rosier chatoyant fait oublier un gazon pelé mais que le contraire n'est pas vrai). Rien n'est plus fragile qu'une pelouse en cas de sécheresse. Rien n'est plus triste qu'une pelouse jaune, grillée par le soleil.

Celui qui croyait échapper aux contraintes du jardinage, en se contentant de brins d'herbe, se retrouve piégé : il lui faut, dès lors, redoubler d'efforts. C'est le fameux paradoxe dit de l'arroseur arrosé.

**Les arroseurs automatiques** : on l'a compris, si les amateurs de pelouse ne sont pas des bêcheurs, ils sont avant tout des arroseurs (ils s'illustrent aussi dans la catégorie des tondeurs ; cf. Tondeuse). Et, même pour un amateur de pelouse pur et dur (l'Homo Gazonus Anglicus), il n'y a rien de plus mortellement ennuyeux que d'arroser de l'herbe au tuyau d'arrosage, immobile.

Pour sauver le jardinier de l'ankylose, le génie humain a inventé les arroseurs automatiques.

C'est la propre pression de l'eau qui fait agir l'arroseur, lequel est branché sur un tuyau d'arrosage.

**Principal avantage** : non seulement l'eau se transporte toute seule, mais, de surcroît, elle se distribue sans vous.

**Principal inconvénient** : la frappe n'est pas chirurgicale. Du linge séchant au soleil ou un apéro dressé sur la terrasse ne sont pas à l'abri de la pluie intempestive d'un arroseur mal positionné.

**Le tourniquet** : l'eau fait tourner deux bras en s'éjectant horizontalement à chaque extrémité. Le modèle idéal pour amuser les enfants les jours d'été (ce que vous dépenserez en eau, vous le gagnerez en économisant sur de coûteuses vacances en bord de mer. Et puis, pendant votre absence, qui arroserait vos plantes ?!)

**L'arroseur oscillant** : c'est une rampe percée et animée d'un mouvement de balancement alternatif. L'eau est ainsi répartie en éventail. Si le modèle n'est pas suffisamment lourd et stable, le balancement de la rampe peut entraî-



AAAH! ROBOT-MAX,  
MON MEILLEUR AMI.  
IL FAIT TOUT À LA FOIS...  
TOURNIQUET, ROTATIF,  
OSCILLANT, CRACHEUR.  
UN VRAI BIJOU!!



GRÔÔO!



ner son déplacement (cf. Apéro arrosé ou Linge à sécher). On notera que ce modèle enchante les enfants qui pourront sauter par-dessus la rampe (ici aussi, les économies de salle d'eau et de salle de gym sont substantielles).

**Le Cracheur** : un canon d'arrosage à jet tournant unique. Etant donné que son arrosage circulaire peut atteindre 700 m<sup>2</sup>, avec un dia-

mètre de 15 mètres, le cracheur est généralement utilisé par des agriculteurs professionnels. Il ne peut être utilisé par un jardinier urbain, à moins de s'être arrangé au préalable avec les 70 propriétaires des jardins avoisinants.

Cet arroseur est évidemment considéré comme le Top par les enfants qui apprennent, ainsi, à éviter les coups de fusil des cultivateurs.

# Le Calendrier des Travaux

## Au boulot !

Depuis que les fruits, les fleurs, les légumes sont disponibles dans toutes leurs variétés, tous les jours ouvrables dans n'importe quel supermarché ou supérette au coin de la rue, l'Homo Citadinus a perdu la notion des saisons et de ses cycles. Par la fenêtre de son appartement surchauffé, il regarde la pluie tomber ou le soleil

briller - ce sont les seules manifestations qu'il semble percevoir d'une rotation complète du globe terrestre. Pendant ce temps, l'Homo Jardinicus, en première ligne face aux éléments, se prend des coups de froid, l'hiver, et des coups de soleil, l'été, mais il est aussi aux premières loges pour assister à l'éclosion d'un nouveau monde, en boucle perpétuelle.





## Les 12 mois de travaux d'Hercule

Le jardinage est donc une activité de longue haleine. Tel le capitaine au long cours sur le pont de son navire, le jardinier ne peut jamais abandonner son jardin.



### Le jardinage du mois

#### Fleurs

Si la température est assez clémente et si le sol n'est pas trop humide, plantez : Anémone, Renoncule, Giroflée, Myosotis, Pâquerette, Pensée.

#### Arbres d'Ornement

Elaguez les grands arbres dont la végétation a besoin d'être régularisée.

#### Arbres fruitiers

Taillez les pommiers, poiriers et autres arbres "à pépins". Récoltez et enjaugez au pied d'un mur au nord, les rameaux nécessaires aux greffes de printemps.

#### Plantes potagères

ail (pour juillet).

## • Janvier

### *En janvier, réchauffe-toi les pieds"*

Le mois idéal pour débuter. Dans le jardin, tout le monde dort en attendant les beaux jours...

### Le vocabulaire du mois

**Coffre à châssis** : mini-serre rase-mottes. Indispensable pour préparer les récoltes potagères du printemps.

### A semer sous châssis :

Asperges, laitues romaines (en pépinière, pour mars), poireaux (de mai à juin), radis...

### Alerte au froid !

Tous ces travaux doivent être interrompus en période de gelée.

### • Le bon conseil du mois

Tous ces travaux peuvent attendre février...

# • Février

"En février, brûle ton herbier"

(proverbe jamaïcain)

Les travaux à exécuter en pleine terre en février (semer et planter) se font de préférence dans les endroits les plus sains et les mieux exposés du jardin.

## Le vocabulaire du mois

### Graine

Vous savez ce dont il s'agit : on met des graines en terre et on attend patiemment que cela se transforme en plantes. Apparemment, c'est facile, mais un petit grain de sable peut tout faire rater. Prenez-en de la graine.

Les graines demandent une certaine température pour germer. Semées trop tôt, sans protection, dans une terre encore froide, elles lèvent mal. Inutile de vous presser si vous ne pouvez abriter vos semis en châssis ou sous serre.

Les graines réclament de l'humidité. Une graine dans un terrain sec ne se développe pas. À l'inverse, dans un sol trop humide, elle pourrit. En terre sèche, arrosez très souvent, apportez de la tourbe qui retient l'humidité ; en terre humide, binez souvent pour aérer le sol.

Les graines réclament aussi de l'oxygène. En terre argileuse, imperméable et lourde, elles risquent d'étouffer, et ne germent pas. Semez sur du terreau et de la tourbe.

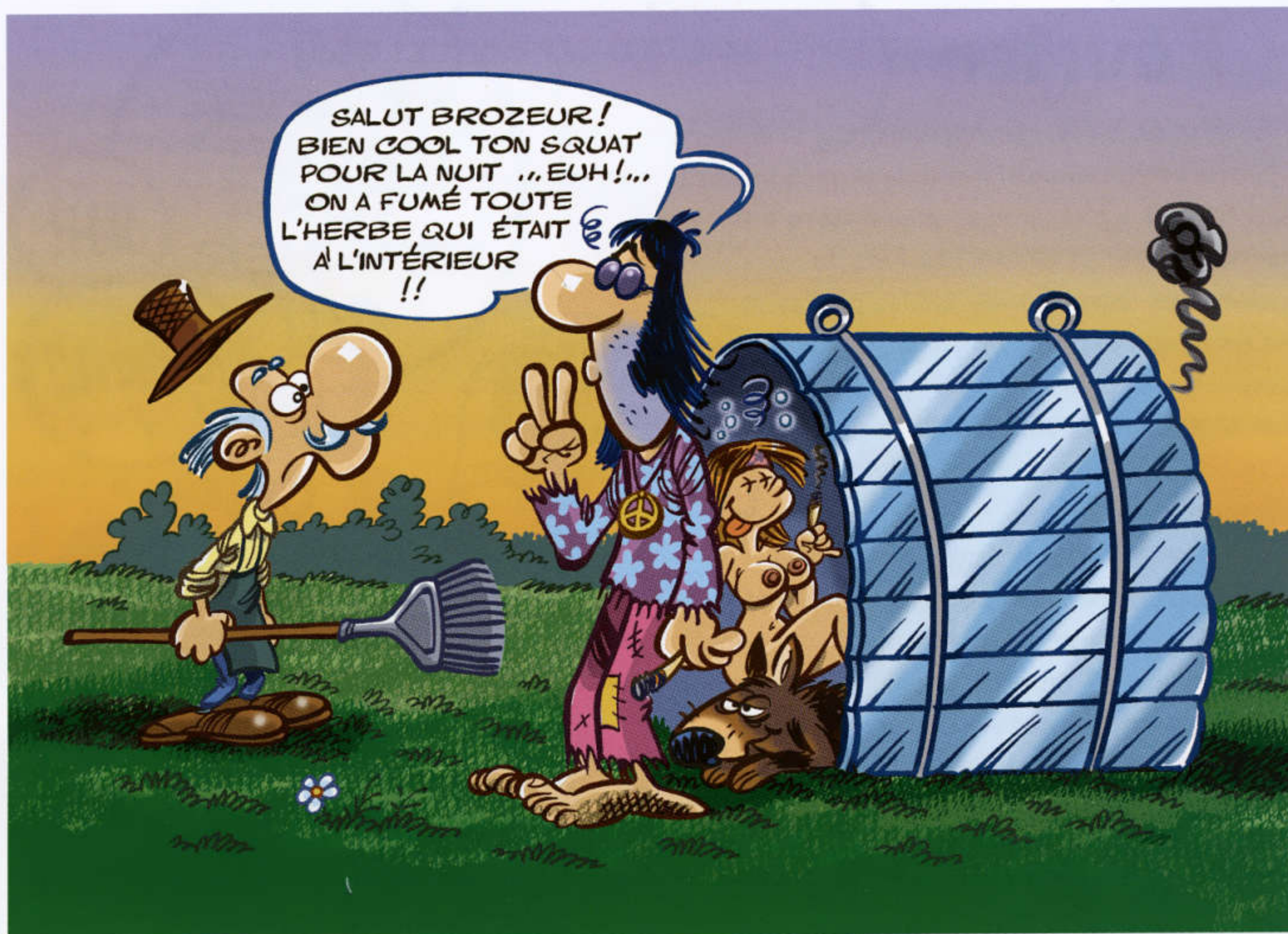
### Semer

**À la volée** : c'est le plus courant. On jette les graines sans ordre préconçu sur la surface à ensemer. Un coup de râteau pour les enfouir, puis un plombage avec une planchette.



Le semis à la volée est rapide, mais il a l'inconvénient d'utiliser beaucoup de graines, ce qui nécessite des éclaircissements assez nombreux.

**Semer en ligne** : la profondeur des sillons est liée à la taille de la graine. Établissez cette profondeur en multipliant par trois ou quatre la grosseur de la graine... Bien sûr, faites ça à vue de nez ! La distance entre chaque sillon est en rapport avec la taille adulte des plantes. Le semis en ligne est conseillé pour la plupart des légumes.



**Semer en place** : il s'utilise pour les fleurs annuelles et celles qui supportent mal le repiquage.

## Le jardinage du mois

### Fleurs

Plantez en pleine terre les Giroflées, Pâquerettes, Pensées.

### En terrain sain et bien exposé, semez en pleine terre :

Pavot annuel, Pied d'alouette annuel, Pois de senteur, Saponaire à bouquets.

### Gazons

Découpez à la bêche les bordures des pelouses existantes et finissez de labourer l'emplacement de celles qui seront semées au printemps.

### Arbres fruitiers

Emoussez le tronc des vieux arbres.

### Plantes potagères

**Pleine terre** : ail rose (Planter) (juillet), échalote (Planter) (juillet), Fèves (Semer) (juin-juillet), oignons blancs hâtifs (Planter) (avril-août), panais (Semer) (juin-novembre), persils (Semer) (mai-automne), pois à grain rond (Semer) (juin) .

### Châssis

carottes (Semer) (mai), cerfeuil (Semer) (février-mars), cresson alenois (Semer) (mars), navets (Semer) (mai-juin), radis (Semer) (mars).



## • Mars



MHHH!  
BEAU  
CHÂSSIS



### " En mars, reviens sur terre "

Ça y est, c'est parti ! Le 20 mars, c'est le printemps ! Le jardinier commence à prendre son élan.

Lorsque la température le permet, aérez les châssis le plus longtemps possible pour durcir les plantes avant leur mise en place en pleine terre.

Binez toutes les cultures qui ont passé l'hiver en place pour décroûter le sol.

En fin de mois, distribuez un engrais destiné à stimuler la végétation.

### Le jardinage du mois

#### Fleurs

Semez en pleine terre les espèces suivantes qui fleuriront au cours de l'été : Adonide goutte de sang, Centaurée barbeau, Clarkia, Gilia tricolore, Houblon du Japon, Sauge...

#### Rosiers

Taillez tous les rosiers déjà plantés et supprimez les " gourmands " (gros rameaux) qui partent du pied de la plante au-dessous de la greffe.

#### Gazons

Période favorable pour l'ensemencement. Stimulez la végétation des vieilles pelouses en les recouvrant de 2 à 3 cm de terreau. Dès que la croissance de l'herbe est reprise, tondez pour la première fois.

#### Arbres d'ornement

Plantez les arbustes grimpants, toutes les espèces de terre de bruyère et les arbres à feuillage persistant.

#### Plantes potagères

**Pleine terre :** arroche (Semer) (mai-juin), choux (Planter) (avril-juin), ciboulette (Semer) (juin-automne) ou (Planter) (avril-été), cresson de fontaine (Semer) (août-septembre), épinards viking (Semer) (mai), estragon (Planter) (été-automne), fraisiers (Planter) (été), oseille (Semer) (juin-septembre).

**Châssis :** aubergines (Semer en pépinière) (juillet-septembre), basilics (Semer en pépinière) (été), piments (Semer en pépinière) (août-septembre).

# • Avril

**"En avril ne te découvre pas d'une pile"**  
(proverbe cyberjardinier)

C'est maintenant que ça dépotte, pour le jardinier. Le voilà sur tous les fronts, mais avec une première satisfaction : le début de la floraison !

## Le jardinage du mois

### Fleurs

**A semer :** Belle de jour, Capucine, Coquelicot, Cosmos, Immortelle, Lin à grande fleur, Œillet d'Inde, Pavot annuel, Pétunia, Pied d'Alouette, Pois de senteur, Tabac, Verveine.  
Arroser les plantes vivaces le matin et non le soir, plante par plante si possible.

### Gazon

Semer les dernières pelouses à refaire et faire la première tonte si elle n'a pas été faite en mars .

### Arbres d'ornement

C'est la meilleure époque pour la plantation

des conifères et arbustes. Mouillez fortement après la plantation.

Tailler les arbres à floraison printanière.

### Arbres Fruitiers

Traitements anti-parasitaires.

Leur taille doit être terminée fin avril.

### Plantes potagères

**Pleine terre :** betteraves à salade (Semer) (juillet-sept), carottes (Semer) (juillet-oct), poirées (Semer) (juin-automne), salsifis (Semer) (oct-mars), oignons de couleur (Semer) (sept-oct).

**Châssis :** concombres et cornichons (Semer) (juillet), tomates (Semer en pépinière) (août-sept), topinambours (Planter) (nov-mars).

### Les floraisons du mois

**Espèces issues de semis :** Bégonia, Calcéolaire, Cinéraire, Clarkia, Giroflée, Muflier, Pois de senteur, Souci.

**Plantes vivaces :** Astilbe, Clivia, Œillet, Saintpaulia.

**Arbustes :** Azalée, Camélia, Mimosa.

**Espèces bulbeuses :** Amaryllis, Anémone, Freesia, Iris de Hollande, Browallia, Gerbera.

### Jardiquizz d'avril

A partir des dictons suivants et avec l'aide d'un calendrier, retrouvez les dates exactes auxquelles opérer.

**" A la Saint Georges, sème ton orge, à la Saint Marc, il est trop tard ! "**

**" A la Sainte Catherine, tout prend racine "**



# • Mai



**"En mai, ne fais pas ce qu'il te plait."**

Comme au mois d'avril, le jardinier est sur la brèche avec sa bêche.

## Le jardinage du mois

### Fleurs

**Semer :** Belle de nuit, Campanule annuelle, Capucine, Centaurée odorante, Chrysanthème, Rose du ciel, Eschscholtzia de Californie, Gypsophile élégant, Perilla de Nankin, Phlox de Drummond, Ricin, Souci, Soleil annuel...

Après les plantations, pailler le sol et faire suivre par un copieux arrosage.

### Gazon

Arroser fortement. Tondre tous les 8 ou 15 jours, puis passer le rouleau.

Désherber les pelouses bien établies avec les produits sélectifs.

### Arbres d'Ornement

Surveiller les pucerons et les maladies. Tailler ceux qui ont fleuri au printemps (Lilas, Boule de neige, Forsythia...)

### Arbres fruitiers

Assurer l'arrosage des arbres à fruits en pratiquant à leur pied une cuvette. Si les pêchers sont surchargés de fruits, éclaircissez en supprimant une partie de ces derniers pour aider au grossissement des autres.

### Plantes potagères

**Pleine terre :** choux (Semer) (nov), concombre et cornichons (Semer) (août-sep), courges (Semer) (sept-oct), cresson (semmer) (juin), épinards (Semer) (juin-juillet), haricots (Semer), navets (Semer) ( juillet-août), oseille (Semer) (août-automne), persils (Semer) (août-dec), piments (Planter) (août-sept), (printemps), pommes de terre (Planter) (sept-oct), potirons (Semer) (sept-oct), thym (Semer) (année suivante), tomates (Planter) (juillet-sept).

**Les floraisons :** idem avril.

### • Les conseils du mois

Les châssis vitrés doivent être enlevés.

Arroser abondamment toutes les plantes qui l'exigent.

Arracher les plantes bisannuelles dont la floraison printanière est terminée.

Bêchez et préparez leur emplacement pour recevoir les espèces qui s'épanouiront en été.

Avant de se casser les reins en jardinant, pratiquer quelques mouvements d'assouplissement.

# • Juin

" En juin, roule-toi dans le foin "

**Avertissement :** avant de se rouler dans le foin, le jardinier doit d'abord le ramasser. L'occasion aussi de faire la connaissance avec les seuls ennemis intimes du jardinier...

## Le bestiaire du mois :

**Le puceron :** très petit insecte, vert blanchâtre, ovoïde, fixé aux racines de la plante pour en sucer la sève. La plante jaunit et meurt. Le puceron est l'ennemi absolu. Il est généralement élevé en colonies, par des fourmis esclavagistes.

**Les vers blancs :** les larves du hanneton commun. De vilaines bêtes au corps blanchâtre et arqué, qui peuvent provoquer de gros dégâts.

**Les tipules :** leurs larves, appelées vers gris, dévorent les plantes au niveau du collet et des racines. Leur moment d'action favori est la nuit, au printemps.

**La limace et l'escargot :** ils aiment la chair fraîche. Toutes les pousses, les feuilles tendres y passent. Si leur lenteur est légendaire, leur boulimie ne l'est pas moins. Au choix : les fraises, les framboises, les salades, les choux, les épinards, le céleri...

**Les Chenilles :** avant de devenir les magnifiques papillons qui égayeront vos grillades-parties, leurs larves vont se goinfrer sur le dos de vos plantations.



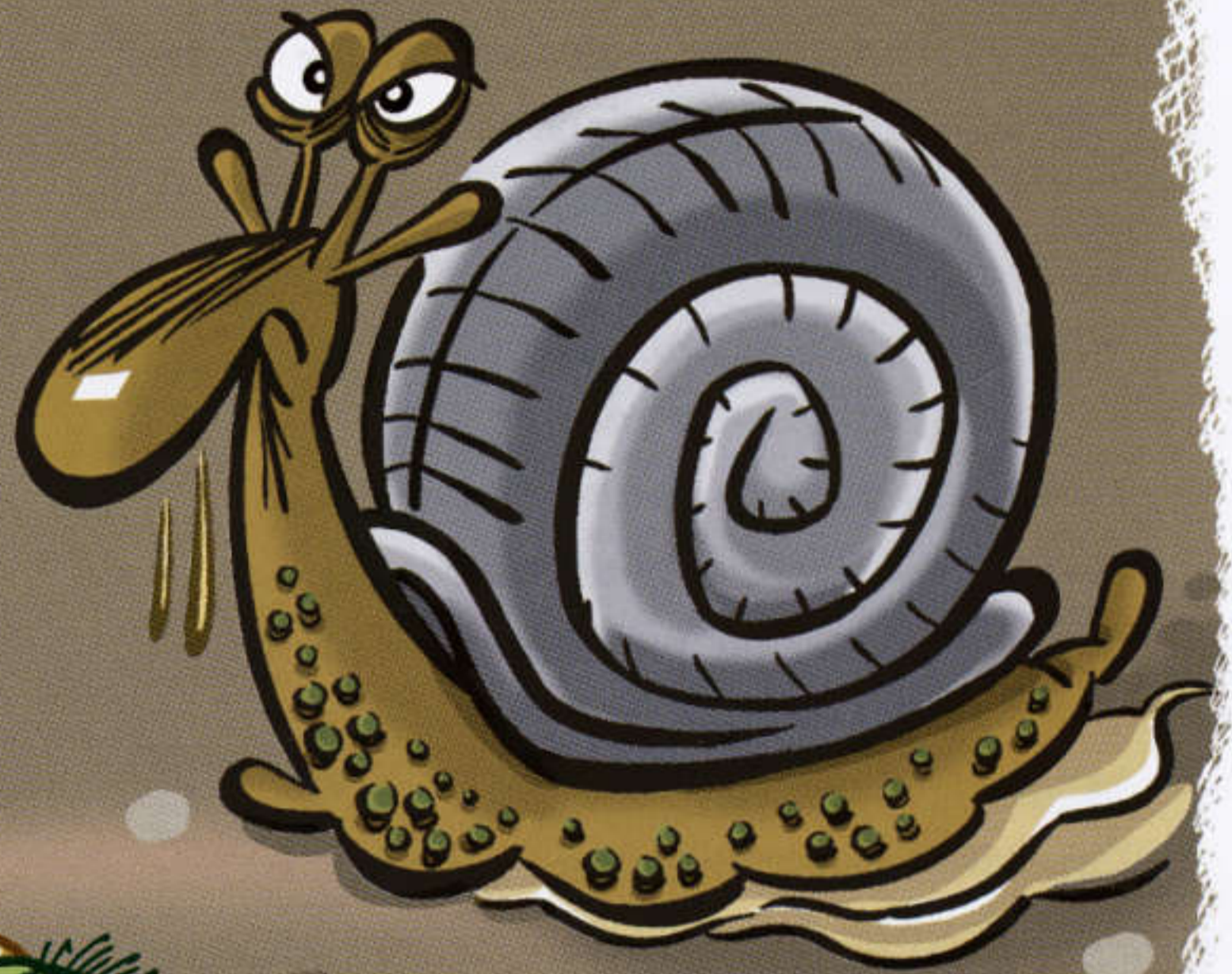
**La taupe :** une taupe adulte pèse environ 90g, mais mange quotidiennement près de 50g de vers blancs et autres insectes, tous extraits du sol. C'est un peu comme si on labourait votre jardin, mais par en-dessous !

## Le jardinage du mois

### Fleurs

Semer en pleine terre, les espèces à végétation très rapide qui auront encore le temps de fleurir cette année : Alysse odorant, Réséda, Ricin, Souci.

PAS TOUCHE  
À MON JARDIN  
SALES BÊTES!



Sortez les plantes d'appartement telles que Ficus, Lierres...

Planter Bégonia herbacé, Calcéolaire rugueuse, Hélioïtrophe, Fuchsia...

### Gazon

Tondre, tondre et toujours tondre...

### Arbres d'ornement

Tailler les haies dès que les pousses terminales d'un vert plus clair ne s'allongent plus.

### Jardin fruitier

Détruire les fruits véreux et nids d'insectes.

### Plantes potagères

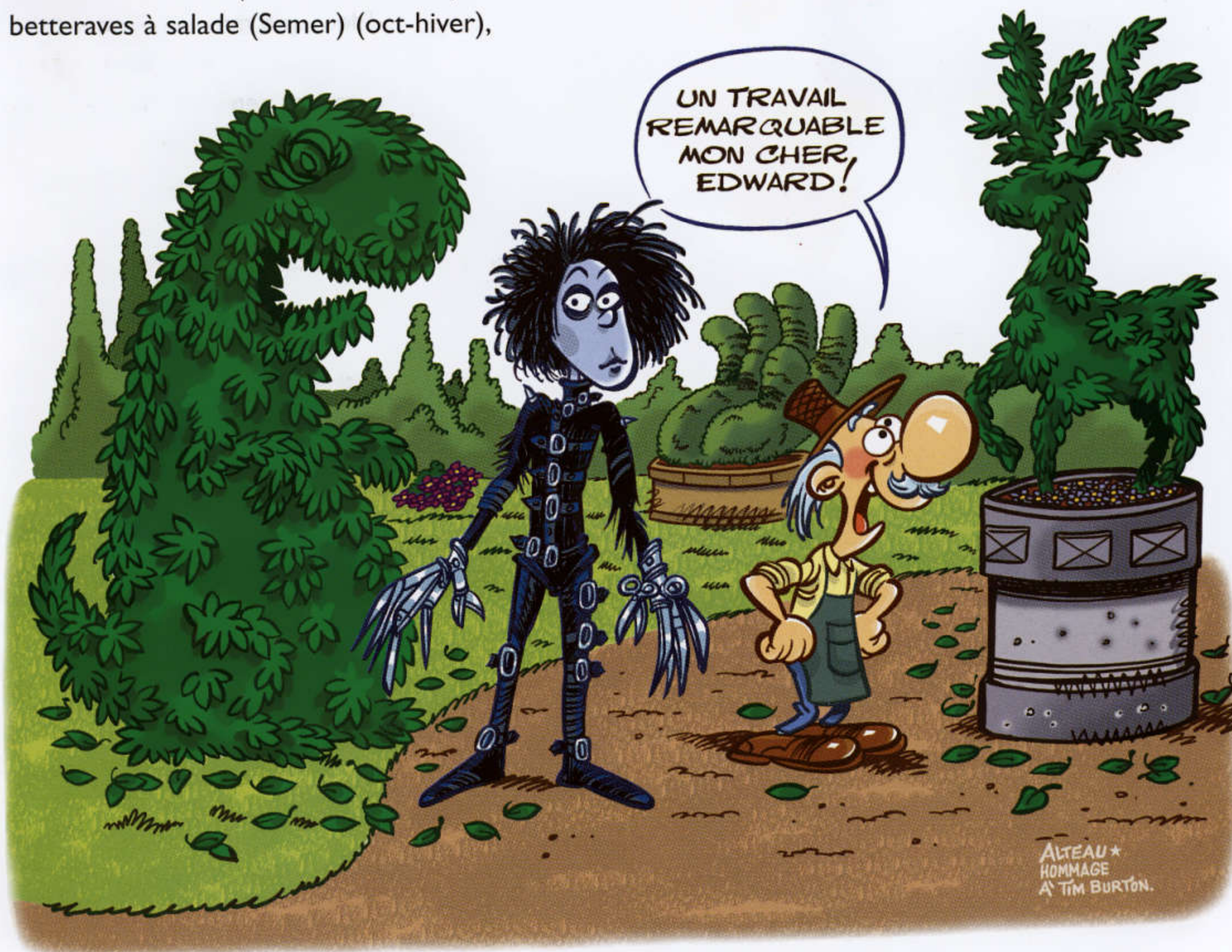
**Pleine terre :** ail (nouer les feuilles), betteraves à salade (Semer) (oct-hiver),

carottes (Semer) (sept-oct), cerfeuils (Semer) (juillet-août), chicorées sauvages (Semer) (août-sept), choux-raves (Semer) (sept), concombres et cornichons (Semer) (août-oct), épinards (Semer) (juillet-août), haricots (Semer) (août-sep), poireaux (Planter) (juillet-automne), radis d'hiver (Semer) (sept-hiver), tomates (Planter) (août-sept)...

### Floraisons du mois

Impatiens, Amaryllis, Bégonia tubéreux, Caladium, Lis hybride, Fuchsia, Hélioïtrophe, Pélargonium à grande fleur, Saintpaulia.

Les rosiers aussi sont en pleine floraison au mois de juin. (Les arroser copieusement).



MON  
CHOUCHOU!



### Gazon

Tondre une fois par semaine.  
Arroser à fond tous les 2 ou 3 jours.

### Arbres d'ornement

Tailler les arbustes de printemps ayant fleuri en dernier.

### Quelques floraisons du mois

**Plantes de semis :** Célosie, Impatiens, Pervenche de Madagascar...

### Plantes bulbeuses et vivaces :

Bégonia tubéreux, Caladium, Campanule, Fuchsia, Plumbago, Saintpaulia...

### Plantes potagères

Idem que mai/juin avec récolte retardée d'autant.

Choux (Planter les semis de mai), choux-fleurs (repiquer les semis de mai), céleris (Planter les semis de mai-juin), ail (arracher les bulbes par temps sec), melons (tailler les semis d'avril-mai-juin), mâches (Semer) (oct-mars)...

## • Juillet

" *En juillet, ne sors pas sans ton Roméo* "

A la campagne, c'est le temps des céleris et des raves.

### Le jardinage du mois

#### Fleurs

**Semer en pleine terre :** Myosotis, Pâquerettes, Pensée, Silène...

**Semer pour l'année suivante :** Erysimum bisannuel, Giroflée, Julienne des jardins, Muflier, Rose trémière grande, Scabieuse du Caucase, Violette...

### • Les conseils du mois

Il faut biner et pailler le plus possible.

Arrosez abondamment, après le plein soleil de préférence.

Faire les plantations le soir et bien arroser ensuite.



# • Août

" A la mi-août, ne te retrouve pas dans les choux "

(proverbe bancaire)

Telle la fourmi prévoyante, le jardinier doit déjà songer aux semis qui donneront des produits à consommer de bonne heure au printemps prochain.

## Le jardinage du mois

### Fleurs

Semer en pleine terre les plantes qui, mises en place à l'automne, orneront les massifs du printemps suivant : Myosotis, Pâquerette, Pensée, Silène pendula...

### Rosiers

Arroser fortement. Combattre les insectes et les maladies.

### Gazon

Poursuivre sans relâche les arrosages, les tontes et les roulages.

### Plantes potagères

**Pleine terre (spécial Breizh) :** artichauts (nettoyer les vieilles plantations, couper les tiges de celles dont la récolte est terminée)

### Quelques floraisons du mois :

Impatiens, Pervenche de Madagascar, Streptocarpus, Archimenes, Bégonia tubéreux, Gloriosa, Campanule, Fuchsia, Plumbago, Saintpaulia...

### • Le conseil du mois

Pour économiser de l'eau, pratiquer le paillage.

Étaler au pied des plantes une couche de 3 à 5 cm de matériaux tels que paille ou fumier haché ou brisé, tonte de gazon, tourbe...

Permet d'interrompre l'évaporation de l'eau du sol par les canaux capillaires et de conserver une humidité régulière. De surcroît, le paillage limite la croissance des mauvaises herbes.



# • Septembre



J'AI BROUTÉ  
DU COMPOST  
DE POMME..  
ÇA FERA  
UN SACRÉ  
FUMIER!

## Arbres d'ornement

Commencer la plantation des arbustes à feuilles persistantes vers la fin du mois ainsi que celles des conifères. Elaguer les grands arbres.

## " En septembre, récolte le chanvre " (proverbe hollandais)

C'est la rentrée pour tout le monde, sauf pour le jardinier qui doit rester dehors, contre vents et grandes marées !

## Le jardinage du mois

### Fleurs

Semer en pleine terre des plantes rustiques qui résisteront à l'hiver. Elles donneront l'été suivant une floraison plus précoce et des plantes plus fortes : Adonide goutte de sang, Alysse odorant, Centaurée Barbeau, Pied d'alouette annuel.

Planter Crocus, Narcisse et Perce-Neige.

### Gazon

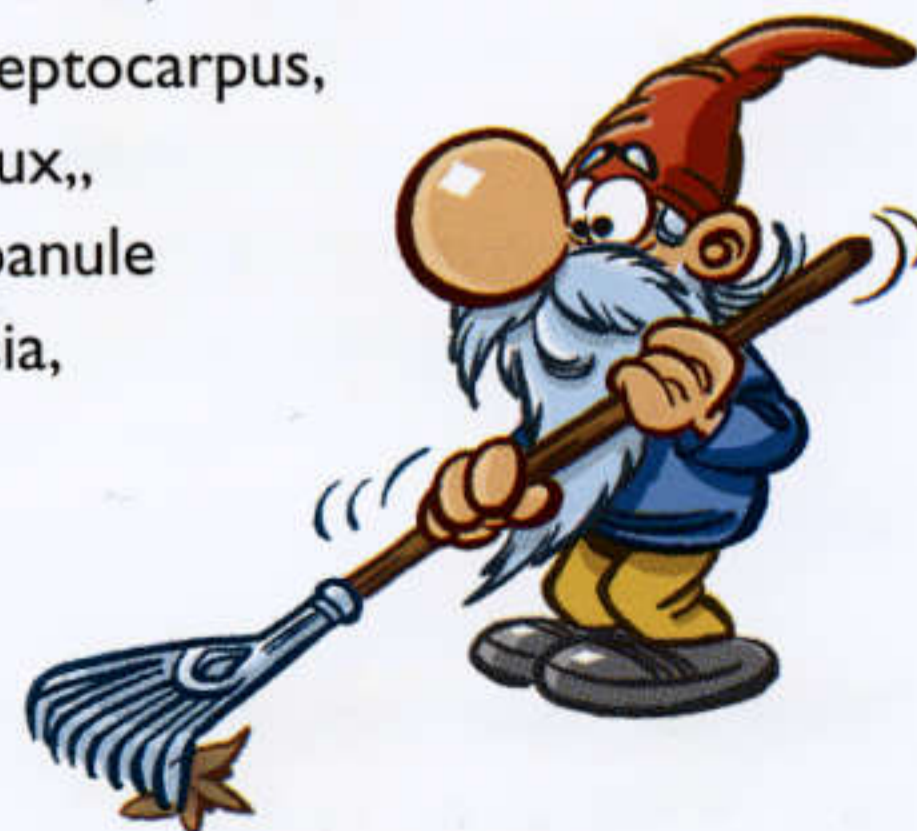
Modérer, éventuellement, les arrosages, mais sans arrêter les tontes.

## Plantes potagères

**Pleine terre :** cerfeuil (Semer) (oct-hiver), épinards d'hiver (Semer) (nov-avril), laitues pommées d'hiver et romaines d'hiver (Semer) (avril-mai), mâches (Semer) (nov-mars), navets (Semer) (nov), oseille, oignons de couleurs, persils (Semer) (mars), radis (Semer) (oct-nov)...

## Quelques floraisons du mois

Cyclamen, Impatiens, Pervenche de Madagascar, Streptocarpus, Bégonia tubéreux,, Gloriosa, Campanule Isophylle, Fuchsia, Plumbago, Saintpaulia...





- **Les conseils du mois**

Maintenir la fraîcheur.

Les arrosages deviennent moins abondants et se font de préférence le matin ou dans le milieu de la journée.

Continuer binages et désherbages.

Brûler les mauvaises herbes ou les garder pour le compost.

- **Le vocabulaire du mois**

**Le compost** : faire son fumier à la maison en laissant se décomposer tous les déchets végétaux. Le compost de pomme est fortement conseillé contre la constipation.

**Biner** : briser et ameublir la croûte superficielle du sol pour favoriser la pénétration d'eau. Et comme dit le jardinier à la jardinière : " Un binage vaut deux arrosages ".

# • Octobre

TANT  
QU'Y A DE  
L'EAU DE VIE  
Y'A DE  
L'ESPOIR!

ZOUPLA!



" En octobre, prends  
le temps d'être sobre "

C'est le temps de la conservation  
des fruits en eaux de vie... Hips !

## Le jardinage du mois

### Fleurs

On peut semer en pleine terre, ou  
semer en châssis froid, les plantes  
dont les graines passeront l'hiver en  
terre et germeront en mars/avril : Pois  
de senteur, Primevère des jardins...

### Planter en pleine terre les Chrysanthèmes ainsi que les espèces à floraison printanière

Giroflée jaune, Pensée, Silène... Les oignons à  
fleurs de printemps : Tulipes, Jacinthe, Narcisse,  
Crocus... Les plantes vivaces diverses...

### Gazon

Ouf, c'est la dernière tonte ! Mais si le jardi-  
nier s'ennuie, il peut commencer à retourner  
les pelouses qu'il veut refaire l'an prochain...

### Arbres d'ornement

La meilleure époque pour planter les conifères.  
Préparez les trous pour les plantations futures :  
la terre sera ainsi mieux aérée.

### Arbres fruitiers

Préparer les trous pour les plantations.  
Cueillir et rentrer toutes les variétés de  
poires, de pommes, de noix, de noisettes.

### Plantes potagères

**Pleine terre :** ail rose (Planter) (juillet),  
choux-fleurs (Semer) (mai), épinards d'hiver,  
fraisiers (Planter et protéger l'hiver) (mai-juin),  
pois (Semer) (mai-juin).

**Châssis :** carottes (Semer) (mai).

### Quelques floraisons du mois

Chrysanthème, Cyclamen, Impatiens, Piment,  
Pervenche de Madagascar, Primevère de serre,  
Saintpaulia, Streptocarpus, Campanule,  
Plumbago...

### • Les conseils du mois

Le jardinier-écureuil prépare l'hiver. Il doit  
rentrer et abriter les légumes-racines pour  
l'hiver, en cellier ou cave.

Il doit aussi ramasser avec soin les feuilles  
mortes qui lui seront précieuses pour confec-  
tionner des abris et préparer les terreaux.

# • novembre

" *En novembre, remue les cendres* "  
(*proverbe du jardinier de cimetièrre*)

La vie végétale se poursuit au ralenti. Pour le jardinier, ce sont les derniers tours de reins en tout terrain !

## Le jardinage du mois

### Fleurs

On peut encore semer en pleine terre ou sous châssis : Alstrœmère du Chili, Primevères des jardins.

Abriter les bambous !

### Rosiers

Une des meilleures époques de plantation.

### Gazon

**La galère n'est pas finie :**

il faut labourer les pelouses qui doivent être renouvelées.

### Arbres d'ornement

Planter les espèces à feuillage persistant. Elaguez les grands arbres.

### Arbres fruitiers

La meilleure époque pour planter les arbres fruitiers. Cependant, la plantation peut se poursuivre jusqu'en mars (en dehors des périodes de gel).

Tuteurer solidement les jeunes arbres.

### Plantes potagères

**Pleine terre :** ail (Planter) (juillet), choux-fleurs (repiquer ceux semés en sept), fèves (Semer) (juin-juillet)...

### Les floraisons du mois

Chrysanthème, Cyclamen, Piment, Primevère de serre, Saintpaulia, Œillet, Richardia.





## • Décembre

" *En décembre, garde la chambre* "

Le repos du jardinier.

Pour les moins assidus, les sorties indispensables à l'extérieur se résumeront à enguirlander les sapins du jardin et à planter une carotte sur le bonhomme de neige...

### Le jardinage du mois

#### Arbres d'ornement

Elaguez les grands arbres.

#### Arbres fruitiers

Nettoyage complet des arbres. Terminer les plantations s'il n'y a pas de gelées.

#### Plantes potagères

**Pleine terre :** ail (Planter) (juillet), pois (Semer) (mai-juin).

**Châssis :** carottes (Semer) (mars), cerfeuil (Semer) (janv-fév)...

#### Floraisons

Bégonia gracilis, Browallia, Chrysanthème, Cyclamen, Freesia, Hélioïtrophe, Lantana, Piment, Primevères de serre, Saintpaulia...

#### En fin de mois, oignons à fleurs

Jacinthe, Tulipe, amaryllis, Rose de Noël, Œillet...

#### Toute l'année !

#### Pour la bonne bouche, le plus facile

La plantation de nains de jardins. Au premier degré, ils raviront les enfants. Au second degré, ils amuseront les amis bobos.

#### • Le nain de jardin ne nécessite aucun entretien

Pas d'arrosage, de tonte, de taille, etc. Un coup d'éponge au printemps. Un cadeau idéal, même en appartement...

# Le tableau des floraisons

## Le syndrome du fleuriste

Avoir un jardin fleuri est un art d'expert et un travail de longue haleine.

Mais c'est une chose possible...

Voici un tableau qui permettra au jardinier de rêver au jardin idéal !



## Floraisons de printemps

### Espèces issues de graines

Kalanchoë semé en février-mars de l'année précédente.

Calcéolaire et Cinéraire semés en juillet-août.  
Fleurs d'été cultivées en bisannuelles par semis à froid de septembre : Clarkia, Godetia, Mimulus, Muflier et Pois de senteur nain, Réséda, Souci.

### Espèces bulbeuses

Amaryllis et Lis plantés en succession en janvier, février et mars.

### Plantes vivaces

Astilbe, Rose de Noël mises en pots à l'automne précédent et rentrées à partir de janvier. Clivia, Epiphyllum et Phyllocactus (Cactées) Œillet remontant, régulièrement cultivés dans la serre.

### Arbustes à fleurs

Azalées mollis et japonaises, Agrumes

(Citronnier, Oranger, etc.), Bougainvillée, Callistemon.

## Floraisons d'été

### Espèces issues de graines

Fleurs annuelles semées en mars : Amarante Crête de coq, Célosie à panache, Coleus (feuillage décoratif), Hélioïtrope, Impatiens, Lantana, Pervenche de Madagascar, Thunbergia (plante grimpante).

### Espèces bulbeuses

Tubercules mis en végétation en mars : Bégonia tubéreux à grandes fleurs et pendula, Caladium, Gloriosa (plante grimpante),

### Plantes vivaces :

Plantes issues de boutures faites en mars : Campanule isophylle, Fuchsia, Hélioïtrope, Lantana, Plumbago.

### Arbustes à fleurs

Datura, Grenadier, Passiflore (plante grimpante).

## Floraisons d'automne

### Espèces issues de graines

Chrysanthème du Japon à petites fleurs, Primevère, Primevère et Streptocarpus, semés en février. Hélioïtrophe, Impatiens semés à froid en juillet. Piment d'ornement. " Pommier d'amour " semés en mars (fruits décoratifs).

### Plantes vivaces

Fin de la floraison des espèces estivales. Chrysanthèmes d'automne obtenus par bouturage en mars-avril.

## Floraisons d'hiver

### Espèces issues de graines

Giroflée d'hiver de Nice semé en mai-juin.

Primevères de serre semées en juin-juillet.

Cyclamen semé en août l'année précédente dans un " coin chaud " de la serre.

### Espèces bulbeuses

Tous les oignons à fleurs de printemps empo-tés en septembre-octobre et enfouis jusque-là à l'extérieur peuvent être " forcés " par fournées successives : Crocus, Jacinthe, Narcisses, Tulipes, etc. Traiter de la même façon Amaryllis et Muguet à grandes fleurs.

### Plantes vivaces

Œillet, Rose de Noël, Zygocactus (Cactus de Noël).

### Arbustes à fleurs

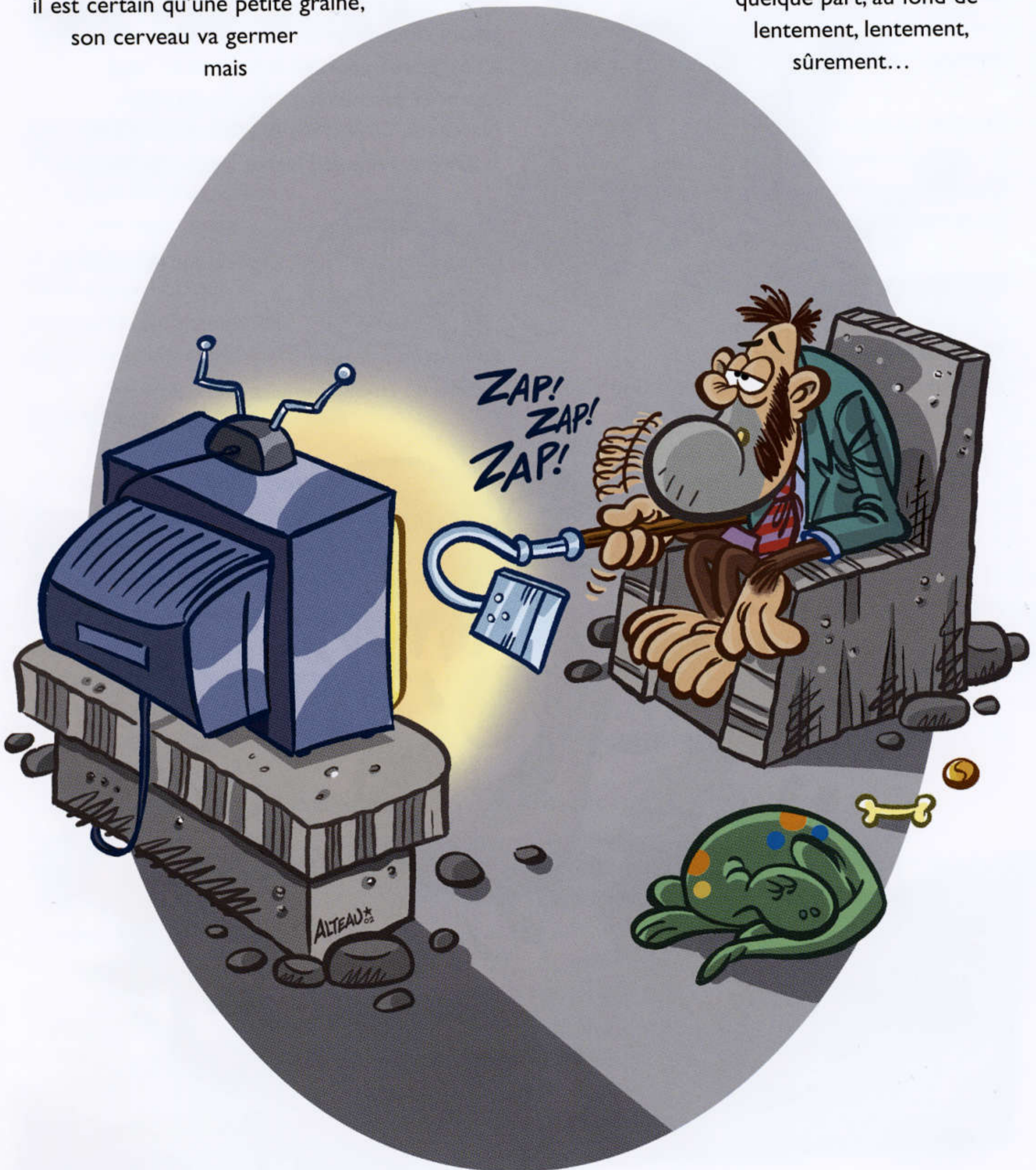
Azalée de l'Inde, Camelia, Mimosa.



# Fin en forme de préambule

Après avoir terminé la lecture de cet ouvrage, l'Homo Citadinus n'aura peut-être pas muté en Homo Jardinicus. Mais s'il n'a pas immédiatement troqué sa télécommande contre une binette, il est certain qu'une petite graine, son cerveau va germer  
mais

quelque part, au fond de  
lentement, lentement,  
sûrement...





**V**ous qui croyez que la Main Verte est un gang dangereux, que la binette est une position du Kama-Soutra, que la Belle de Fontenay est une aristocrate dédaigneuse, que les tomates poussent en grappes sous cellophane, vous trouverez dans ces pages de précieuses indications pour vous permettre de slalomer entre les râteaux qui jalonnent votre longue marche de jardinier.



4308029

