

# YAKARI

d'après DERÏB + JOB

## Le cheval bleu



AVENTURE

BAYARD

Christophe Lambert

D'après la série «Yakari»  
© Derib + Job – Le Lombard (Dargaud. Lombard S.A.)  
© 2016 – Ellipsanime Productions / Belvision / Les Cartooners /  
ARD & WDR / 2 Minutes

Adaptation de l'épisode : «Le cheval bleu»  
Histoire originale de Stéphane Melchior  
Réalisation : Xavier Giacometti

Pour la présente édition :  
© 2017, Bayard Éditions  
18 rue Barbès, 92128 Montrouge Cedex  
Tous droits réservés. Reproduction même partielle interdite.  
Dépôt légal : janvier 2018  
ISBN : 978-2-7470-8330-0

Loi n° 49-956 du 16 juillet 1949 sur les publications destinées à la jeunesse

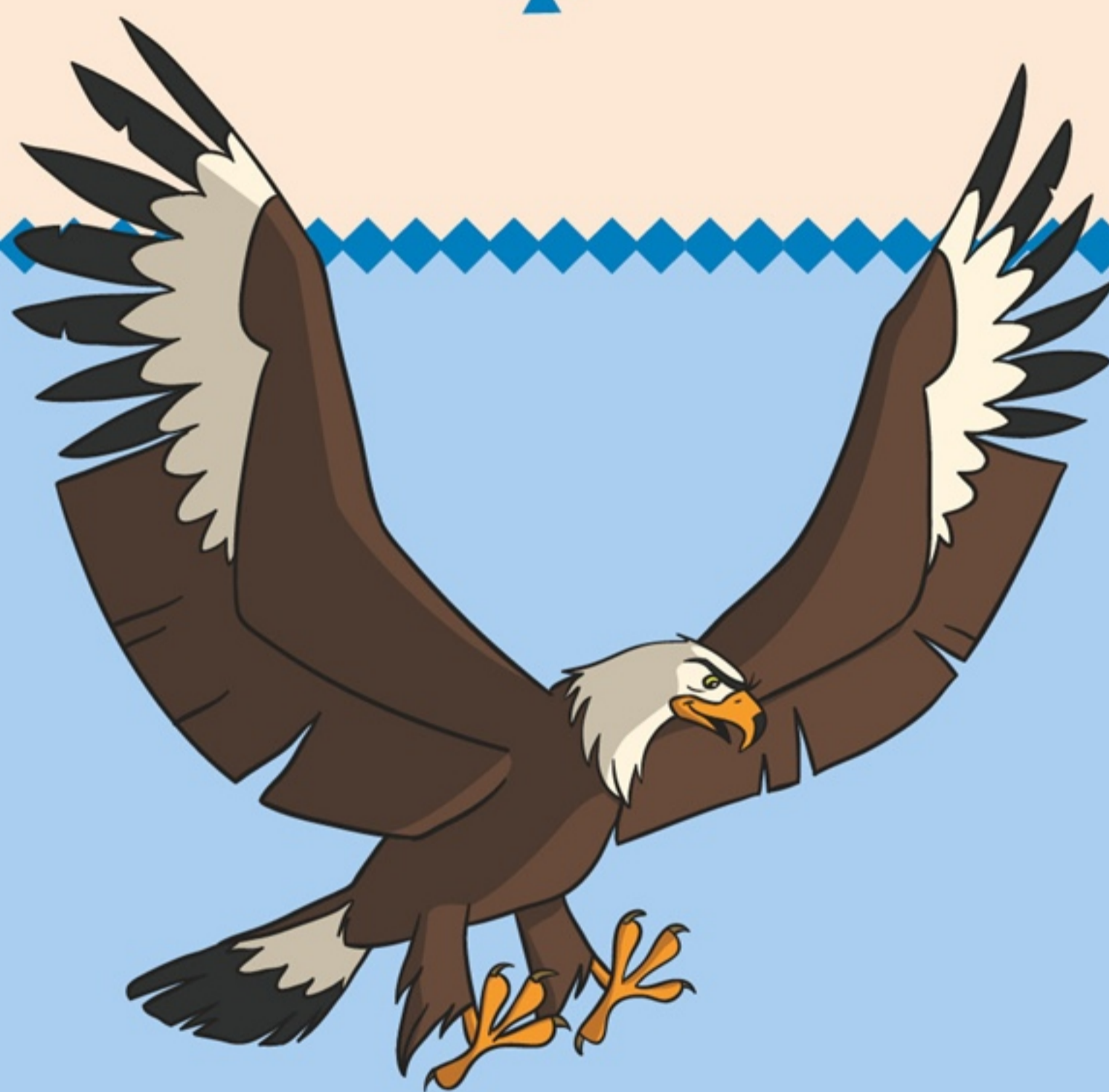


Texte de Christophe Lambert

# LE CHEVAL BLEU

bayard poche

# LES PERSONNAGES DE L'HISTOIRE



## GRAND AIGLE

Ce pygargue à tête blanche est le totem de Yakari, son protecteur. Il lui a donné le pouvoir de parler à tous les animaux.





## **YAKARI** **PETIT TONNERRE**

est un petit Sioux courageux, malicieux et débrouillard. Il vit heureux dans la Grande Prairie, au milieu de la nature pleine de surprises et de dangers...

Indomptable, ce fougueux petit mustang est le plus fidèle ami de Yakari, le seul de la tribu à avoir le droit de le monter.





## **ARC-EN-CIEL**

est la meilleure amie de Yakari. Elle est serviable et de bon conseil dans toutes les situations ! Elle connaît aussi les vertus des plantes.



## **GRAINE-DE-BISON**

Impulsif et turbulent, mais habile tireur à l'arc, il s'élançe toujours sans trop réfléchir à l'appel de l'aventure !





## ROC TRANQUILLE

est l'ancêtre de la tribu. Il incarne la mémoire et l'expérience des Anciens. Il est aussi très farceur malgré son grand âge.



## REGARD DROIT

Le père de Yakari est le chef de la tribu. C'est lui qui prend les décisions pour la communauté et qui mène les chasses au bison.







1

## Où sont les bisons ?

L'heure est grave chez les Sioux. Celui-qui-Sait, le chaman, a réuni tous les chasseurs de la tribu sous son tipi.

– Mes frères, je suis très inquiet, déclare-t-il d'une voix solennelle.

Regard Droit, le chef, est présent



aux côtés de son fils Yakari. Le petit Indien est accompagné de ses deux meilleurs amis, Graine-de-Bison et Arc-en-Ciel. On peut lire l'inquiétude sur le visage de chacun. L'hiver approche, et les réserves de viande sont presque épuisées : dans deux jours, la tribu n'aura plus rien à manger.

– Nos vêtements, nos tipis, la corde de nos arcs, notre viande, tout ce dont nous avons besoin provient des bisons ! poursuit le chaman. Sans eux, le froid et la famine s’abattront sur nous...

Les animaux de la tribu ont faim, eux aussi. Oreille Tombante, le chien fidèle couché près de Yakari, pousse



un jappement plaintif. Touché, son jeune maître lui donne un morceau de viande séchée. Il ne lui en reste plus beaucoup mais Yakari a bon cœur.

Corbeau Hardi, un jeune chasseur, lance :

– Nous avons cherché partout. Les bisons restent introuvables !





– Ils doivent bien être quelque part, intervient Yakari. Il faut rester patient.

Regard Droit hoche la tête.

– Mon fils a raison. Il faut garder espoir et poursuivre nos recherches. Tous à cheval !

Encouragés par les paroles de leur chef, les guerriers se lèvent, puis ils

se dirigent vers l'enclos des chevaux. Ils sont déterminés à trouver le troupeau de bisons pour sauver la tribu.

– Que chacun parte dans une direction différente, recommande Regard Droit.

Les chevaux et leurs cavaliers s'éloignent au galop.

– Père, demande Yakari, pouvons-nous participer aux recherches, nous aussi ?





– D'accord, répond Regard Droit. La tribu a besoin de l'aide de chacun. Mais soyez prudents, les papooses.

– Ne t'inquiète pas.

Regard Droit salue une dernière fois son fils puis il part au galop sur son cheval.

Yakari et Graine-de-Bison sont sur le point de l'imiter mais voilà que la jeune Arc-en-Ciel les interpelle :



– Attendez, moi aussi je veux participer aux recherches !

– Traquer les bisons, c’est une affaire de chasseur, pas de squaw, grogne Graine-de-Bison.

– Tu exagères, proteste Yakari. Mon père a été très clair : la tribu a besoin de toutes les bonnes volontés.

Mais Arc-en-Ciel est vexée. Elle

fait demi-tour avec Grand Gris, son poney, et s'éloigne sans ajouter un mot.

– C'est malin, dit Yakari en foudroyant son ami du regard.

– J'ai peut-être eu tort..., se défend Graine-de-Bison. Mais quand j'aurai trouvé le grand troupeau et que la tribu mangera à sa faim, Arc-en-Ciel me pardonnera.



Et il lance sa monture au galop.

« Graine-de-Bison est bien optimiste » pense Yakari. En effet, deux jours c'est court... et la prairie est immense !





2

## Un mystérieux cavalier

Yakari est parti vers le Nord, monté sur son poney Petit Tonnerre. Oreille tombante l'accompagne. Le vieux chien est persuadé qu'il peut aider les Sioux, même si son flair n'est plus aussi aiguisé qu'autrefois.

Pour l'instant, ils ne trouvent



aucune trace des bisons.

– Je ne comprends pas, dit Yakari. D’habitude, ils sont si nombreux qu’on ne peut même pas les compter...

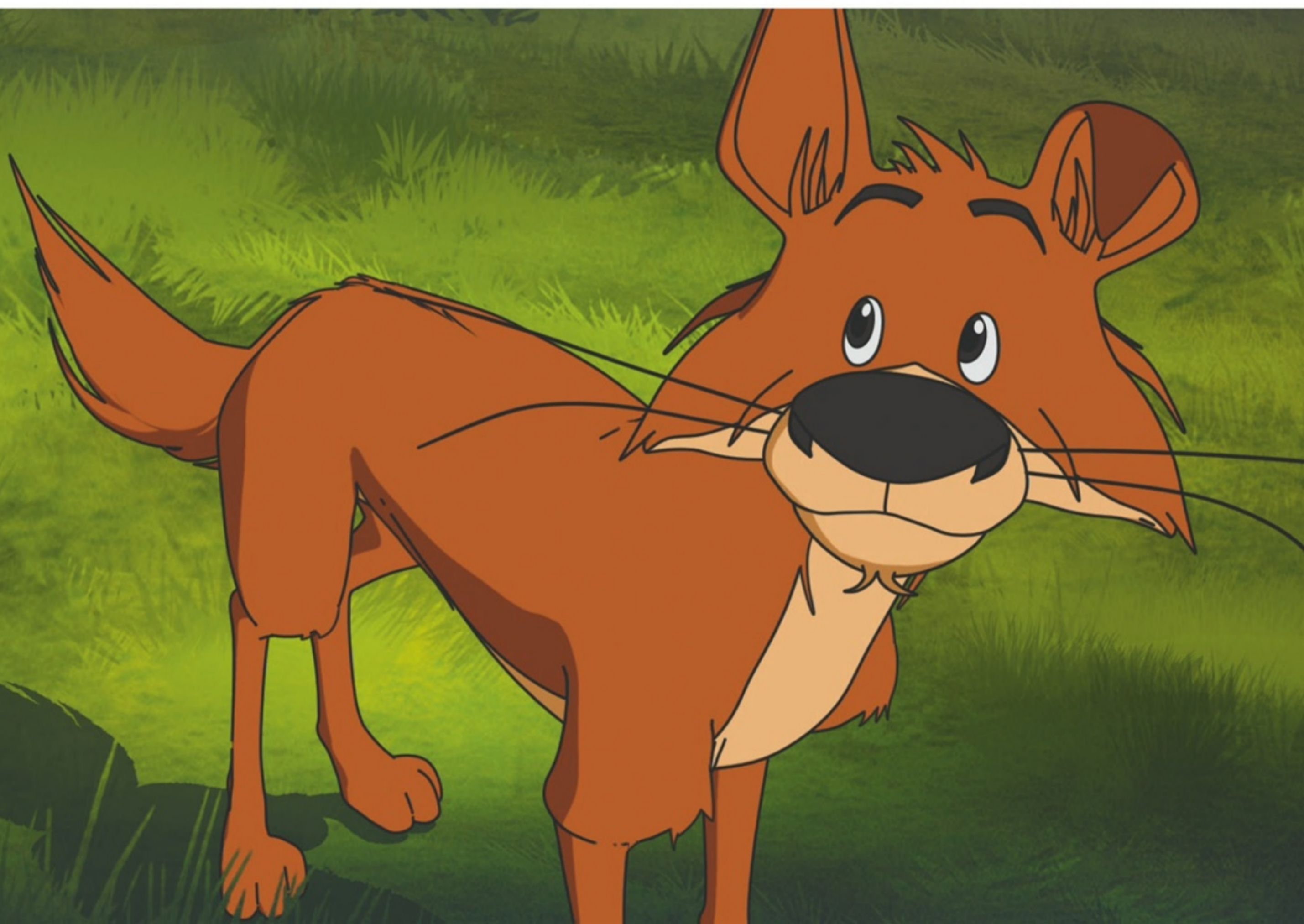
Petit Tonnerre gratte la terre de son sabot tout en reniflant un petit tapis d’herbe.

– Le sol est froid et l’herbe a du mal à pousser, dit-il.

– Et alors ? demande Oreille Tombante.

– Si tu mangeais de l’herbe, tu comprendrais. Les bisons préfèrent se rassembler là où elle est grasse et abondante.

Le chien désigne de la tête une chaîne de montagnes qui se découpe à l’horizon.



– Ils sont peut-être allés par là ?  
– Dans les « montagnes hostiles » ?  
grimace Yakari. Hum, ça m'étonnerait car elles méritent bien leur surnom : c'est un labyrinthe, un désert sans eau. L'herbe qui y pousse est amère.





– Alors pourquoi ce cavalier se dirige-t-il vers les montagnes ? questionne Petit Tonnerre.

Yakari plisse les yeux pour mieux voir. Oui, son poney a raison : au loin, une silhouette chevauche en direction des montagnes maudites...

– C’est étrange, en effet, murmure Yakari.

Petit Tonnerre et son ami s'élancent aussitôt.

Yakari gagne rapidement du terrain mais le mystérieux cavalier s'est déjà engouffré dans le labyrinthe de



Pierre. Il va être difficile de ne pas le perdre de vue dans ce dédale de parois rocheuses.

– Eh, attendez-moi ! aboie Oreille tombante qui a beaucoup de mal à suivre.

L'inconnu fait un brusque crochet à gauche. À la grande surprise de Yakari, Petit Tonnerre continue tout droit.

– Où vas-tu ? Nous allons le perdre, proteste le garçon.

– Non, nous allons ruser, explique le poney.

Son calcul est le bon : au carrefour suivant, ils tombent nez à nez avec le mystérieux cavalier qui n'est autre que...

– Arc-en-Ciel!?! s'exclame Yakari.  
De loin, il n'avait pas reconnu son amie.

Les deux papooses éclatent de rire.

– Tu m'as fait peur, avoue Arc-en-Ciel. Je ne savais pas qui me poursuivait!

– Mais qu'est-ce que tu fais dans cet endroit sinistre?

– Les montagnes hostiles sont la seule région que les chasseurs n'ont pas encore fouillée. Peut-être que les bisons ont trouvé refuge par ici?

Yakari fait la moue.

– Hum, ça m'étonnerait... mais puisque nous sommes sur place, autant chercher un peu!

Suivis du fidèle Oreille Tombante,



les deux amis pénètrent dans une partie très étroite du labyrinthe. Ils lancent des regards méfiants autour d'eux. Dans ces lieux silencieux, comme figés depuis une éternité, ils se sentent des intrus. L'ambiance est pesante. Haut dans le ciel, un rapace pousse un cri effrayant.





Soudain, un gros rocher se détache d'une paroi et tombe vers les papooses en rebondissant lourdement. Chaque choc provoque un fracas retentissant. Les poneys se cabrent, paniqués. Yakari lève la tête. Le rocher masque le ciel. Oreille tombante a sauté en arrière pour l'éviter.



Arc-en-Ciel et Grand Gris font de même... Au lieu de les imiter, Yakari et Petit Tonnerre bondissent en avant. Le rocher s'écrase derrière eux en faisant trembler la terre et en soulevant un épais nuage de poussière.



3

### L'indice de Grand Aigle

La poussière retombe lentement pendant que Yakari souffle un grand coup.

– Ouf!

Le cœur battant, il caresse le cou de son poney.

– Tu nous as sauvés Petit Ton-



nerre. Pourvu que nos amis soient sains et saufs.

Il tourne la tête vers le gros rocher qui bloque le passage, dressé entre les parois comme un mur infranchissable.



– Arc-en-Ciel, tu vas bien ? crie Yakari, paniqué.

De l'autre côté du rocher, la petite Indienne met ses mains en porte-voix.

– Je vais bien, oui ! Tu crois que tu peux nous rejoindre ?

– Je ne sais pas... je ne crois pas, répond Yakari en regardant autour de lui. Mais je vais trouver une solution.

Il repère une branche solide qu'il plante sous le rocher. Mais il a beau essayer de faire levier de tout son poids, le rocher ne bouge pas. Petit Tonnerre se met à ruer contre





la pierre mais, là aussi, ses efforts semblent inutiles. On dirait que le gros rocher nargue les deux amis.

De l'autre côté, Arc-en-Ciel se lamente :

– C'est ma faute. Je n'aurais jamais dû nous entraîner ici.

Yakari abandonne, découragé. Arc-en-Ciel, Grand Gris et Oreille tombante peuvent encore faire demi-tour pour rentrer au camp, mais lui et



Petit Tonnerre... comment vont-ils sortir du labyrinthe ?

C'est alors qu'une silhouette majestueuse apparaît dans le ciel.

– Grand Aigle ! s'écrie Yakari.

L'oiseau se pose à côté du petit Sioux et le rassure :

– Ce n'est pas le moment de

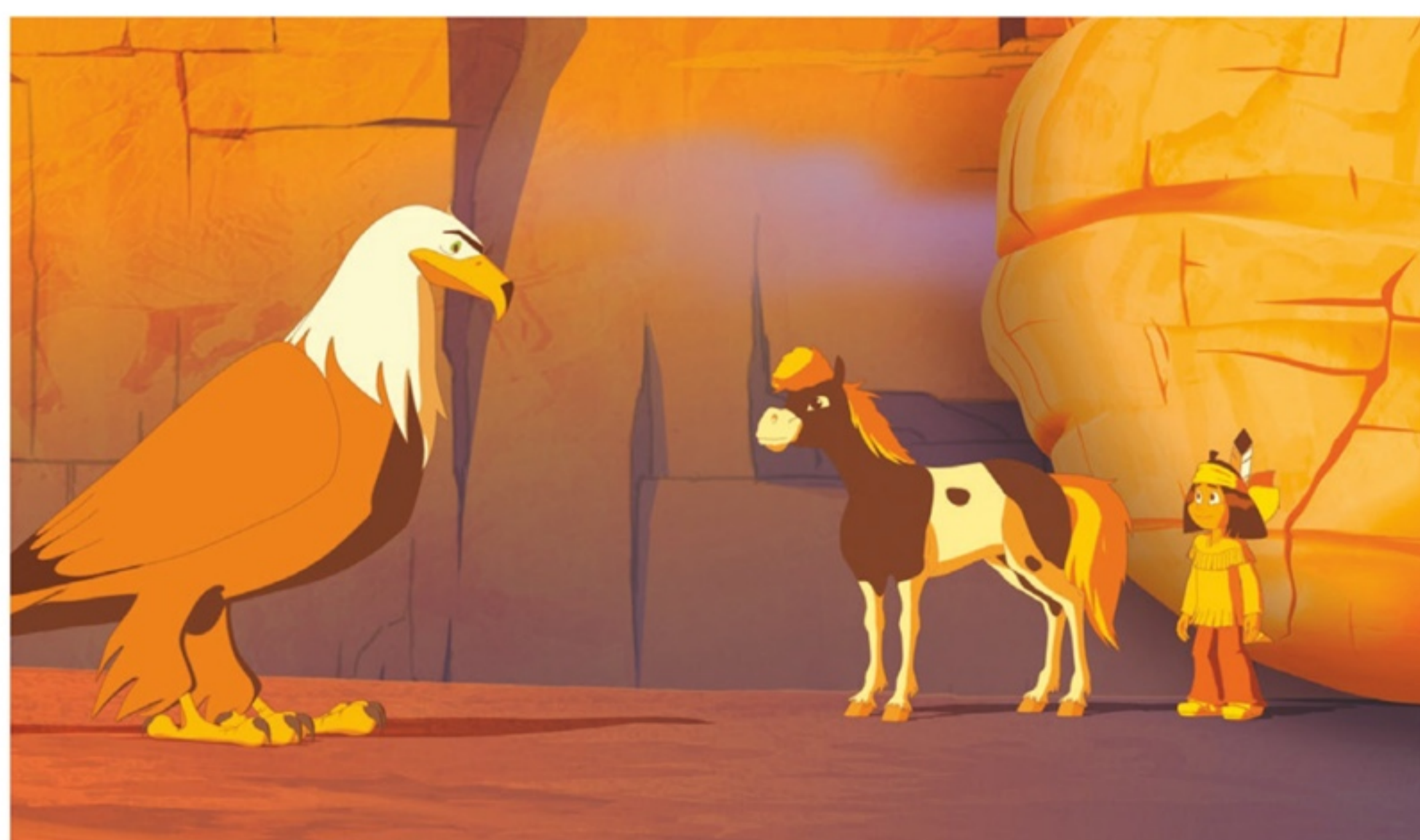
renoncer, Yakari... Tu n'es pas loin de la solution. Tu vas trouver les bisons.

– Mais comment ? s'étonne le garçon.

– Le cheval bleu... C'est lui qui te mènera au troupeau...

– Le cheval bleu ?

Yakari ne comprend pas. Quel rapport entre un cheval de couleur bleue et les bisons ?



– Quand tu le verras, tu auras la réponse, ajoute Grand Aigle.

Il déploie ses ailes et s'envole.

– Attends ! crie Yakari.

Il a encore des dizaines de questions à poser à son totem mais celui-ci est déjà si haut qu'il disparaît dans le soleil.





Yakari est troublé. La voix de Petit Tonnerre le fait sursauter.

– Regarde, dit le cheval. Il y a une énorme fissure, ici, en bas du rocher...

– Oui ! s'exclame Yakari. Ça peut marcher !

Il ramasse un gros caillou et crie à Arc-en-Ciel :

– Je vais essayer quelque chose !  
Recule !

Yakari frappe la pierre au niveau de la fissure, puis il pousse de toutes ses forces. L'obstacle commence à s'effriter. Yakari grimace et transpire.





– Haaaan !

Yakari a frappé à nouveau. La fissure s’allonge sur toute la surface du rocher.

– Tu vas y arriver ! encourage Petit Tonnerre.

Le poney a raison. Les efforts du jeune Sioux portent leurs fruits : soudain, la fissure éclate et le rocher se sépare en deux ! Le passage ainsi libéré est assez grand pour laisser





passer Arc-en-Ciel, Grand Gris et Oreille tombante.

– Tu as réussi ! lance l’amie de Yakari en se jetant dans ses bras.

– Oui, et maintenant, nous pouvons reprendre les recherches : nous devons trouver le cheval bleu dont m'a parlé Grand Aigle !



4

## Le cheval... noir ?

Les deux amis et leurs chevaux s'enfoncent dans le labyrinthe des montagnes. Oreille tombante les suit en tirant la langue. L'endroit est sec comme un désert, et le vieux chien a soif. Le soir, au feu de camp, Yakari et Arc-en-ciel doivent économiser



l'eau, car leur gourde est presque vide.

Le lendemain à l'aube, un hennissement se fait entendre. Les deux enfants Sioux échangent un regard intrigué. Serait-ce le cheval bleu ?

Ils lancent leurs montures au galop. Là, au bout du chemin, un grand étalon se cabre et bat des sabots. Sa robe est d'un noir si pro-



fond qu'elle possède des reflets bleus.

– Grand Aigle avait dit vrai ! s'exclame Yakari. Rattrapons-le !

La poursuite continue à un rythme effréné.

– Courir, toujours courir, rouspète Oreille tombante. Attendez-moi !



Le cheval sauvage galope entre des crevasses et des rochers. Il est suivi de près par les deux cavaliers. Petit Tonnerre et Grand Gris ne se laissent pas distancer !

– N’aie pas peur, nous ne te voulons aucun mal ! crie Yakari.

L’étalon ralentit et tourne la tête :

– Tu connais la langue des chevaux ? s’étonne-t-il.

– Oui, et celle de tous les animaux. Je m'appelle Yakari, et voici mes amis.

– Moi, c'est Nuage Noir, répond le cheval sauvage, un peu rassuré.

Les présentations faites, Yakari pose la question qui lui tient le plus à cœur :

– Sais-tu où sont les bisons ?



– Avant tout, donnez-moi de l'eau, par pitié, supplie Oreille tombante qui vient seulement de rejoindre le groupe, tout essoufflé.

– Suivez-moi, dit Nuage Noir.

Il entraîne Yakari et ses compagnons vers une oasis cachée au beau milieu des montagnes hostiles. Tout le petit groupe s'abreuve à la mare, entourée d'herbes et d'arbres.





Sa soif éteanchée, Yakari demande à nouveau :

- Sais-tu où sont les bisons ?
- Aucune idée, répond l'étalon.
- Tu n'es pas le cheval bleu ?
- Non. Je te l'ai dit, je m'appelle Nuage Noir.



Yakari pousse un gros soupir de tristesse. Il était certain d'avoir trouvé le bon cheval !

– Je ne connais pas de cheval bleu, poursuit l'étalon. Il n'y a que moi dans les montagnes, désolé.

Yakari et ses amis sont abattus.

– Nous n’avons plus assez de nourriture pour continuer les recherches, dit Arc-en-Ciel. Il serait plus prudent de retourner au campement.

Yakari acquiesce.





– Prenez ce sentier qui monte à flanc de falaise, conseille le cheval sauvage. La sortie du labyrinthe est au bout.



5

## La solution de l'énigme

Pendant une heure, les deux enfants progressent avec prudence au bord du vide. Un seul écart et ils pourraient faire une chute mortelle !

– Ça va durer encore longtemps ?  
râle Oreille tombante.

– Un peu de patience, répond

Yakari. J'ai l'intuition que nous serons bientôt tirés d'affaire.

– Pourquoi Grand Aigle a-t-il parlé d'un cheval bleu s'il n'existe pas ? demande Arc-en-Ciel, pensive.

– Je ne sais pas, répond Yakari. Peut-être avons-nous raté un indice ? Quelques minutes plus tard, ils



arrivent en vue de la sortie du labyrinthe. Celle-ci est surmontée d'une grande arche de pierre.

Soudain, Petit Tonnerre s'arrête, comme frappé par la foudre.

– Yakari, est-ce que tu vois la même chose que moi ?

– Qu'est-ce que tu...





Le petit indien s'interrompt car il commence à comprendre ce qui intrigue son poney. L'arche dessine une silhouette qui se découpe sur fond de ciel bleu : celle d'un cheval dressé sur ses pattes arrière !

Soudain, tout devient clair pour Yakari et ses amis.

– Le cheval bleu, nous l’avons trouvé ! s’exclame Arc-en-Ciel.

Le petit groupe passe sous l’arche et découvre un nouveau paysage.





La prairie s'étend sous leurs yeux, à perte de vue. Des milliers de bisons broutent paisiblement.

– Le troupeau ! crie Yakari, fou de joie.

– Notre peuple pourra faire des réserves pour l’hiver, s’exclame Arc-en-Ciel, soulagée. Vive Grand Aigle !

– Et vive toi, mon amie. C’est toi qui as eu l’idée de venir fouiller cette région...

– Ha haha ! J’ai hâte de voir la tête de Graine-de-Bison quand on lui dira que le troupeau a été découvert en partie grâce à une petite squaw !

Le cœur léger, les deux jeunes Sioux prennent le chemin du retour. Grâce à eux, la tribu est sauvée !

**FIN**



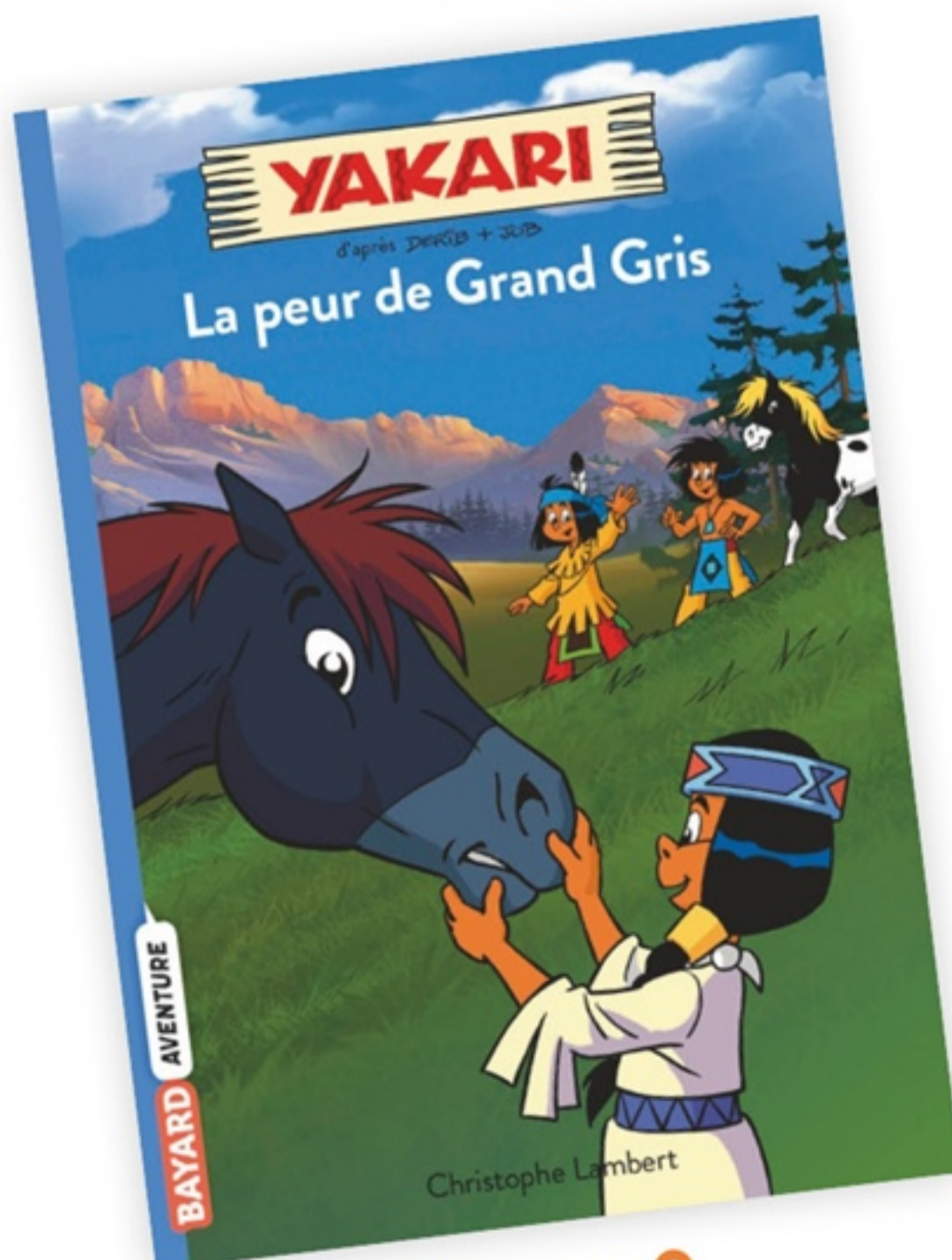
# DÉCOUVRE TOUTES LES AVENTURES DE YAKARI!



Tome 1



Tome 2



Tome 3



Tome 4

© DERIB + JOB + CHAMBLAIN / ÉDITIONS DU LOMBARD (DARGAUD-LOMBARD S.A.) 2017  
© 2016 - Ellipsanime Productions / Belvision / Dargaud Media / WDR / 2 Minutes



RETROUVE TOUT L'UNIVERS DE

# YAKARI

EN BD, DVD, JOUETS ...



Citel  
VIDEO



Ravensburger

LI FUN  
HOUSE  
Art de la table



IMAGINE  
BULLYLAND



LE LOMBARD  
BRUXELLES